

● Metro y Eafit obtienen nueva patente

Una segunda patente de invención en tecnología ferroviaria, desarrollada por investigadores de Eafit y el Metro, fue notificada por la Oficina de Patentes y Marcas de los Estados Unidos. La invención brinda criterios al área de Mantenimiento para conservar los parámetros de las ruedas y garantizar la seguridad ferroviaria.

Pág. 3

● Crecen las recargas de Cívica por Internet

Con tan solo cuatro meses de implementación, el proceso de recarga de la tarjeta Cívica por Internet ya tiene un acumulado que supera los mil millones de pesos, lo que demuestra la excelente acogida que ha tenido esta alternativa entre los viajeros del Metro. Este nuevo canal fue habilitado por el Metro para que sus usuarios puedan realizar este procedimiento de forma fácil y segura.

Pág. 4

● Nuevos vehículos refuerzan el mantenimiento

Recientemente llegaron a los talleres de Bello, dos dresinas para el mantenimiento de la catenaria fabricados por la firma austriaca Plasser & Theurer y dos locotractores para realizar maniobras en el patio de Bello, procedentes de Italia. Con estas adquisiciones se optimizan las rutinas de mantenimiento.



Pág. 3

● Se busca jingle para la Cultura Metro

Este año el Metro quiere escuchar la voz y les quiere dar paso al ritmo y a las letras pegajosas para que la melodía que se elija se convierta casi que en el himno para celebrar y recordar. Por eso abrió un concurso de jingle sobre la Cultura Metro. Por eso abrió un concurso de jingle sobre la Cultura Metro que estará abierto hasta el 20 de agosto.

Pág. 10



¡Llegó la alegría de la Feria de las Flores!

● Llega una de las fiestas más tradicionales y alegres de la ciudad: la Feria de las Flores. El Metro es uno de los medios de transporte preferidos por la ciudadanía para movilizarse en estas fiestas, por lo cual el Sistema ampliará sus horarios. En la imagen, el Metrocable línea L, que lleva al Parque Arví, uno de los sitios más visitados durante estas fiestas.

Pág. 2, 6 y 7.

El Metro modifica su horario durante la Feria de las Flores



Algunas estaciones tendrán decoración alusiva a la Feria de las Flores y silletas que conmemoran los 30 años de la Cultura Metro

Con el fin de atender las necesidades de movilidad de la ciudadanía durante la Feria de las Flores, el Metro extenderá su horario hasta las 12 de la noche los viernes 3 y 10 de agosto y los sábados 4 y 11.

La extensión de horarios incluye las líneas A y B de Metro, la línea T-A (tranvía de Ayacucho), las líneas H, J y K de Metrocable, las líneas 1 y 2 de buses (Metropólus) y las rutas alimentadoras de las cuencas 3 y 6. Igualmente, se garantizarán las transferencias entre estas líneas.

Además de lo anterior, el Metrocable Arví (línea L), operará el lunes 6 de agosto en su horario habitual, de 9:00 a. m. a 6:00 p. m. Vale la pena recordar que usualmente los lunes el cable Arví no presta servicio al público por mantenimiento.

En esta ocasión, dada la alta afluencia de viajeros a Santa Elena, y al igual que en años anteriores, este metrocable sí prestará servicio el lunes.

El Metro recomienda a todos los viajeros que tengan su Cívica recargada para agilizar su ingreso al Sistema. Para tal fin, cuentan con una red de recarga externa con más de 1.600 puntos distribuidos en toda el área metropolitana y el canal de recargas por Internet. Para consultar la georreferenciación de los puntos de recarga externa y realizar las recargas, puede ingresar al sitio web www.metrodemedellin.gov.co.

En el Metro también se vive la Feria

Como complemento a lo anterior, el Metro ha decidido unirse al ambiente de alegría que caracteriza la Feria de las Flores con una decoración especial en sus estaciones. Se trata de una cenefa de flores ubicada en los puntos de venta y de silletas con el mensaje Mi Metro me mueve a celebrar, en las estaciones San Antonio, Estadio, San Javier e Industriales.

Por último, este 12 de agosto, en el Desfile de Silletos, se podrá apreciar una colorida silleta alusiva a los 30 años de la Cultura Metro.

Finaliza con éxito el mantenimiento de los metrocables



Cerca de 40 personas realizaron las labores de mantenimiento de los cables.

Entre el 30 de junio y el 22 de julio se adelantaron los ciclos anuales de mantenimiento mayor de las líneas de cables aéreos. El balance de estos trabajos es satisfactorio, ya que se cumplieron todas las actividades programadas y se obtuvo la certificación para todos los sistemas.

En el Metrocable San Javier –La Aurora (línea J), se cambiaron los balancines (sistemas de poleas en los que se apoya el cable) por unos de segunda generación, lo que disminuye los niveles de vibración y ruido. También se cambiaron los rieles de estabilización que se ubican a la entrada y salida de las estaciones y se realizó una magnetografía del cable para determinar su estado interno.

En el Metrocable Arví (línea L), se intervino el reductor principal, mientras que en el Metrocable Oriente- Villa Sierra (línea H), que tuvo su primera parada anual, se revisaron todos los sistemas que componen el cable.

En el Metrocable Acevedo-Santo Domingo (línea K), se cambiaron los balancines por unos de segunda generación y se instalaron unos variadores de velo-

cidad de respaldo que actuarían en caso de que se presente alguna novedad.

Todas las líneas fueron certificadas por expertos internacionales, quienes determinaron que todos los cables aéreos operados por el Metro de Medellín cumplen con todos los estándares de seguridad y tienen una alta confiabilidad, lo que evidencia el esfuerzo de la Empresa por realizar un mantenimiento efectivo que permite conservar las instalaciones en excelente estado.

Mantenimiento constante

Además del mantenimiento mayor, que se realiza de forma anual, existen varias rutinas que garantizan el buen funcionamiento de los metrocables. Hay inspecciones que se realizan a diario mientras el sistema está operando. En la noche hay intervenciones programadas y correctivas. Así mismo, se realizan rutinas bimensuales y semestrales en las que se revisan todos los sistemas motrices, frenos, cabinas y el cable portador, entre otros.

Es importante señalar que todas las líneas de cable operadas por el Metro de Medellín se ciñen a una reglamentación francesa, país de donde provienen estos sistemas. Las revisiones periódicas son rigurosas y exhaustivas. A esto se le suma la vasta experiencia adquirida por el personal que realiza el mantenimiento. De ahí que en 14 años de operaciones de los cables (el primero inició operación en 2004), no se ha presentado ningún accidente que afecte la seguridad del Sistema.



Son las líneas de cables aéreos que opera actualmente el Metro de Medellín

Más orden para el ingreso a la estación Poblado

Desde el pasado 4 de julio se implementaron cambios para agilizar el ingreso a la estación Poblado, con el fin de disminuir congestiones y orientar al usuario desde la plazoleta, escaleras y puentes o pasarelas de ingreso. Estos cambios han tenido buena aceptación entre los viajeros, ya que tanto el ingreso como la salida de la estación se cumplen de una forma más ordenada.

El cambio consistió en la demarcación de los accesos con el fin de separar las filas de ingreso y salida de la estación de la siguiente manera:

- **Señales aéreas y demarcación de piso en color azul:** para ingresar directamente a la estación si ya se tiene una tarjeta Cívica con saldo suficiente para viajar.
- **Señales aéreas y demarcación de piso en color verde:** para llegar a la taquilla y comprar el medio de pago.

Adicionalmente se cuenta con personal de apoyo dentro y fuera de la estación para orientar a los viajeros y nueva señalética más visible.

Con el fin de facilitar el acceso, se recomienda a los usuarios respetar las filas, seguir las indicaciones del personal y la señalización. Adicionalmente, se sugiere tener la tarjeta Cívica a la mano para no perder tiempo mientras se busca en bolsos o billeteras y ubicarla en el espacio demarcado en color amarillo en el lector, NO sobre la pantalla del mismo.

Otro llamado es a llegar a la estación con la tarjeta ya recargada, lo que permite ahorrar tiempo en el ingreso. Para esto, la Empresa cuenta con diferentes canales:

- Recarga por Internet: A través del sitio www.civica.com.co o www.metrodemedellin.gov.co
- Red externa de recarga: Existen 39 puntos de recarga en los alrededores de la estación Poblado, y 1.600 puntos por toda la ciudad. La ubicación de estos puntos podrá encontrarla en el sitio web: www.civica.com.co

Con esta nueva organización de filas, el Metro busca mejorar el nivel de seguridad y agilidad en el ingreso de los usuarios a la estación Poblado.



Las intervenciones incluyeron demarcaciones en el piso y señalética aérea.

Metro y Eafit obtienen nueva patente en Estados Unidos



La herramienta desarrollada por Eafit y el Metro permitirá optimizar algunos aspectos del mantenimiento de los trenes

Una segunda patente de invención en tecnología ferroviaria, desarrollada por investigadores del Grupo de Estudios de Mantenimiento Industrial (Gemi) de Eafit y Metro de Medellín, con la financiación de Colciencias, fue notificada recientemente por la Oficina de Patentes y Marcas de los Estados Unidos (Uspto).

Con el título *Sistema y método para la inspección de los parámetros geométricos de ruedas de vehículos ferroviarios*, la invención es una herramienta que brinda criterios al área de Mantenimiento para conservar los parámetros de las ruedas y garantizar la seguridad ferroviaria. Con este equipo, que opera en los talleres del Metro en su sede de Bello (Antioquia), se realiza un diagnóstico del estado técnico de las 48 ruedas ferroviarias que tienen los trenes que componen este sistema de transporte en el Valle de Aburrá.

“La patente es un producto de actividades de generación de nuevo conocimiento. Los proyectos de investigación e innovación se originan en el proceso de búsqueda por mejorar la calidad de vida, y por medio del desarrollo sostenible se crean soluciones tecnológicas para la operación y mantenimiento de los sistemas de transporte. El reconocimiento de la comunidad interna-

cional es un resultado que transforma nuestra realidad continuamente”, señala Leonel Francisco Castañeda Heredia, investigador principal y coordinador de Gemi.

Este reconocimiento a la ciencia y a la propiedad intelectual colombiana, según explican sus investigadores, es producto de la confianza entre los distintos sectores de la triada universidad, empresa y Estado. Como un ejemplo de estas buenas relaciones, EAFIT y el Metro desde hace 15 años trabajan en el desarrollo de conocimiento aplicado, siendo actualmente un referente en materia ferroviaria en el país con siete patentes en tecnologías de transporte, dos de estas otorgadas en Estados Unidos.

Para Mauricio Soto Garcés, jefe de Investigación, Desarrollo e Innovación del Metro de Medellín, este avance tecnológico surge por la necesidad de mejorar los estándares operativos y de mantenimiento de la flota de trenes, lo que se traduce en mayor seguridad y confortabilidad a los usuarios que diariamente usan el medio masivo de transporte.

“Nosotros con este sistema identificamos el desgaste de las ruedas. Esto antes se hacía con una rutina de

mantenimiento manual, en la que los trenes tenían que ingresar a una vía específica. Ahora con este sistema de automatización pasamos el tren por una vía en los talleres del Metro, es una medición mucho más ágil y precisa, lo que nos ayuda a mantener más disponibilidad en la flota ya que las rutinas de mantenimiento se acortan bastantes”, señala el funcionario.

La propuesta de innovación presentada por los investigadores de Gemi —grupo que cuenta con una amplia experiencia en proyectos de sistemas ferroviarios— en la convocatoria pública de Colciencias incluyó el desarrollo de dos equipos para el mantenimiento de ruedas ferroviarias. El primero de estos denominado Diagnóstico-rueda, que mediante la tecnología de visión artificial obtiene el perfil y los parámetros geométricos de la rueda, invención que recientemente recibió la patente del país norteamericano.

Un segundo desarrollo es un equipo para el reconocimiento de defectos geométricos por medio de mediciones dinámicas que permiten controlar las tensiones en la interacción rueda-riel. En 2017 este desarrollo tecnológico representó la primera patente en los Estados Unidos para los investigadores del Metro y de EAFIT.

“La razón de crecer de la mano de la Universidad es muy importante. Nosotros hacemos unos esfuerzos muy grandes por no tener una dependencia tecnológica, porque parte del conocimiento que se tiene sobre las técnicas y las tecnologías ferroviarias está por fuera, incluso, del continente. Tener la posibilidad de esta relación con la Universidad y apropiarse del conocimiento regional para el Metro significa reducir costos, aumentar la disponibilidad de la flota y tener expertos a la mano para poder atender fallas o cualquier otro sistema que demande una investigación más profunda”, explica Mauricio Soto.

Para Leonel Castañeda, doctor en ciencias técnicas de University of Technology and LifeSciences (Polonia) y líder del proyecto de investigación, esta innovación permitirá al Metro incursionar con nuevas tecnologías y aportar su conocimiento en futuros proyectos ferroviarios del país.

* Con información de <http://www.eafit.edu.co/noticias/agenciadenoticias/2018/tecnologia-ferroviaria-de-innovadores-eafitenses-y-del-metro-recibe-patente-en-estados-unidos>

Flota de vehículos de mantenimiento se renueva



Los locomotrices fueron fabricados en Italia

Recientemente llegaron a los talleres de Bello, procedentes de España, dos nuevos vehículos ferroviarios para el mantenimiento de la catenaria, los cuales fueron fabricados por la firma austriaca Plasser & Theurer.

Se trata de dos dresinas, o sea, vehículos ferroviarios para el transporte de personal, material, repuestos y herramientas. La adquisición de estos vehículos está contemplada en el Plan Rector de Tecnología, uno de los componentes del Plan Maestro Confianza en el Futuro 2006-2030. Vale la pena anotar que este tipo de vehículos no es estándar, de ahí que fueran fabricados bajo pedido según las especificaciones requeridas por la Empresa. Este proceso tardó cerca de 24 meses entre la preparación, el diseño, el acopio de materiales y la fabricación. Gracias a esta adquisición se reemplazarán los vehículos con los que se realiza en la actualidad el mantenimiento de catenaria y que terminarán su vida útil en los próximos dos a tres años.

Los nuevos vehículos, denominados DIC 40 tipo 1 y DIC 40 tipo 2 tienen un moderno sistema de conducción y están dotados con cámaras de video para la inspección de la catenaria. El primero, DIC 40 tipo 1, cuenta con un sistema de medición sin contacto (óptico por láser) de última tecnología que permitirá recoger automáticamente parámetros importantes del hilo de contacto eléctrico de la catenaria (altura, diámetro, zig-zag) que serán almacenados y posteriormente ana-

lizados para establecer frecuencias y prioridades de mantenimiento.

El DIC 40 tipo 1 además de lo anterior, cuenta con una grúa de carga que permitirá realizar actividades que involucren levante de cables, contrapesas y mástiles de catenaria, entre otros elementos y una plataforma de elevación, mientras que el DIC 40 tipo 2, posee una barquilla de trabajo en altura con capacidad para dos personas. Estos vehículos facilitarán también próximos montajes de catenaria en las instalaciones del metro o inclusive en instalaciones del ferrocarril de Antioquia.

De esta manera, será posible optimizar los programas de mantenimiento preventivo y correctivo de la catenaria que incluyen actividades periódicas de inspección visual de componentes, medición manual y control de variables como el diámetro, la altura y el zig-zag del hilo de contacto, así como el cambio de componentes para mantener los estándares para cada tramo de catenaria. La mayor parte de estas actividades se realizan con la ayuda de estos vehículos ferroviarios que incorporan equipos elevadores, o sea plataforma o barquilla de trabajo en altura, que permiten que los técnicos puedan acceder a elementos suspendidos a más de 4 m de altura sobre los rieles.

A partir de esta semana, las dos dresinas DIC 40 realizarán pruebas de funcionamiento en las vías del patio y luego en la vía comercial. La inversión de ambos vehículos asciende a 9.500 millones de pesos.

Locomotrices

Adicionalmente, desde la presente semana se encuentran en funcionamiento en los talleres de Bello dos nuevos locomotrices marca ZEPHIR referencia CRAB 2100, que serán usados para apoyar las maniobras de desplazamiento de trenes de pasajeros sin usuarios y vehículos auxiliares, dentro de los talleres de Bello y sus vías de mantenimiento.

Los nuevos locomotrices, fabricados en Italia, están en capacidad de empujar o remolcar hasta 150 toneladas, por lo que pueden movilizar un tren de seis coches sin usuarios en los patios. Muchas maniobras que hasta ahora realizaban pesadas y costosas locomotoras tradicionales, podrán ser ejecutadas con los locomotrices, lo cual optimiza las labores que se desarrollan en los talleres.

Son vehículos eléctricos que funcionan con baterías recargables, lo que los hace más eficientes y amigables con el medio ambiente. Prueba de esto es que con su operación se dejan de emitir 14,63 toneladas de CO₂ a la atmósfera mensualmente. Se estima que una locomotora tradicional, en una operación similar con un motor diésel, consumiría al año, 17.400 galones de ACPM, mientras que uno de los vehículos adquiridos consume 13.200 kWh en el mismo año. Según esto, el ahorro estimado en combustible es superior a 120 millones de pesos al año por cada vehículo.

Los locomotrices son vehículos biviales, es decir, pueden desplazarse tanto en carretera dentro de los patios de Bello como en la vía férrea, lo que representa una gran ventaja en cuanto a la agilidad de las maniobras puesto que se pueden movilizar más fácilmente a su sitio de intervención.

La inversión en ambos locomotrices fue de cerca de 900 millones de pesos.



Las nuevas dresinas son de última tecnología.

Más de mil millones de pesos en recargas de Cívica por Internet



Las recargas por Internet facilitan el ingreso al Sistema Metro. Muchos viajeros han optado por hacer sus recargas por este canal.

Con tan solo cuatro meses de implementación, el proceso de recarga de la tarjeta Cívica por internet ya tiene un acumulado que supera los mil millones de pesos, lo que demuestra la excelente acogida que ha tenido esta alternativa entre los viajeros del Metro.

En total, desde el 12 de marzo y hasta ayer miércoles 25 de julio, se han realizado 43.782 recargas por un valor de 1.047 millones 437 mil 132 pesos.

Este nuevo canal fue habilitado por la Empresa de Transporte Masivo del Valle de Aburrá para que sus usuarios puedan realizar este procedimiento de forma fácil y segura, y agilizar sus desplazamientos en el sistema.

Es importante recordar que los viajeros pueden hacer recargas desde \$5.000 hasta \$99.000 por transacción y que diariamente podrán recargar hasta \$1 millón.

En momentos en que la tarjeta Cívica viene consolidándose como el medio de ingreso al sistema integrado de transporte del valle de Aburrá, que en su operación cuenta con diferentes componentes, con rutas de buses integradas y alimentadoras del eje estructural, se hacía necesario que los viajeros contaran con ma-

yores facilidades para acceder a los medios de pago. La recarga en línea es una alternativa que responde a esa necesidad.

Además, este nuevo canal digital facilita la integración de medios bancarizados con el sector de transporte, beneficiando a los viajeros que ahora pueden realizar sus transacciones con la confianza y tranquilidad que ofrece el sistema financiero por medio del mecanismo PSE, que permite realizar pagos a través de internet, debitando los recursos en la entidad financiera donde éstos tengan su dinero, y depositándolos en su cuenta de la tarjeta Cívica.

Para usuarios de tarjeta Cívica personal

La recarga por internet es un servicio para los viajeros que cuenten con tarjeta Cívica personal, pues este proceso requiere de un correo electrónico registrado en la plataforma digital que el Metro desarrolló para hacer posible estas transacciones y a la que se puede acceder a través de la página www.metrodemedellin.gov.co.

Para hacer uso del canal de recargas en línea, los viajeros deben registrarse en la aplicación de Cívica Transaccional con el fin de habilitar un usuario y una clave, que serán su llave para explorar y utilizar este portal, que le permite además actualizar sus datos, verificar sus viajes o movimientos en el sistema Metro durante el último mes y bloquear su tarjeta en caso de robo o pérdida de la misma.

El Metro ha expedido hasta el momento poco más de dos millones de tarjetas personalizadas, lo que constituye el grupo de viajeros de mayor demanda entre las personas que utilizan el sistema, que disfrutan además de tarifas preferenciales por integración o transferencias. De allí que la recarga vía web se habilite en principio para estos perfiles.

Con este tipo de plataformas digitales, el Metro también pretende mejorar la autogestión de la información y las relaciones del viajero con la Empresa,

para que pueda tener un control de los gastos que dedica mensualmente al transporte.

La recarga por internet llega a fortalecer el abanico de alternativas para recargar con las que cuenta los viajeros del sistema, compuesto además por los más de 1.621 puntos de recarga externas distribuidos en el área metropolitana, máquinas automáticas de recargas y los puntos de venta en las estaciones del sistema, canal de ventas empresariales de recargas y las tarjetas de marca compartida.



Antes de pasar por los torniquetes, se debe activar la recarga por Internet en la taquilla o en las máquinas lectoras ubicadas en las estaciones.

Pasos para la recarga en línea

- 1. Ingrese a la página web metro www.metrodemedellin.gov.co
- 2. De clic sobre el link que lo lleva a la aplicación de Cívica Transaccional
- 3. Ingresa a la plataforma con su usuario y clave. Si aún no los tiene, debe realizar el procedimiento para obtenerlos a través de la opción Usuarios no registrados.
- 4. Cuando el usuario ya esté en la plataforma, activará la opción en el menú para la Recarga en Línea.

Fitch Ratings otorga las máximas calificaciones al Metro de Medellín

Fitch Ratings, una de las tres principales calificadoras de riesgo del mundo, otorgó al Metro de Medellín la calificación 'AAA(col)' en el largo plazo y la 'F1+(col)' en el corto en su más reciente revisión de dichos indicadores. En ambos casos se trata de la mejor calificación que puede obtener una organización en Colombia, lo que demuestra la confianza que genera la Empresa por la responsabilidad con que administra los recursos y por la seriedad en el cumplimiento de sus obligaciones financieras.

Tener una buena calificación de riesgo es importante porque esto puede incidir para que las tasas de

interés a las cuales los bancos le hacen préstamos sean más bajas, permitiendo que existan más recursos para invertir en acciones y estrategias que mejoran el servicio que les prestamos a nuestros viajeros.

La agencia calificadoras destaca que el Metro de Medellín se ha caracterizado por tener una gestión y administración sólidas. Asimismo, señala que en la Junta Directiva confluye la participación de los diferentes niveles de gobierno (municipal, departamental y nacional), lo que, aunado a la aplicación del Código de Buen Gobierno, favorece para que el cumplimiento del objeto social de la empresa se desarrolle bajo prácticas de transparencia y buena gestión.



La calificación de Fitch es la más alta que pueden obtener las empresas en Colombia.

Clic

Periodistas de Colombiamoda, de recorrido por línea H



Periodistas de la agencia de prensa turca con sede en Bogotá Anadolu, que vinieron a Medellín para cubrir el evento Colombiamoda, aprovecharon su estadía en Medellín para conocer de cerca el Sistema Metro. Los comunicadores recorrieron el tranvía y el Metrocable línea H y pudieron apreciar la transformación social de la zona gracias a la operación de nuevos medios de transporte.

“Estoy feliz por trabajar en el proyecto”

Ana María Acevedo es una de las mujeres de la zona de influencia del Metrocable Picacho que llevó la hoja de vida a la Oficina de Empleo del Municipio y fue contratada para la obra por medio del subcontratista Unión Eléctrica. “Me corresponde ser todera, aunque realmente me contrataron como auxiliar de tránsito y de obra”, dice esta mujer de 39 años quien desde los 8 vive en el Doce de Octubre.

Es madre cabeza de familia y vive con sus tres hijos de 24, 21 y 19 años. “Yo trabajé cinco años seguidos en una casa como empleada doméstica pero desde abril del año pasado no tenía trabajo. Mis hijos me animaron y me subieron el autoestima porque yo me sentía a veces que no aportaba nada, pero ellos me decían que sí, que yo les ayudaba preparándoles la coquita del almuerzo, y haciéndoles vueltas”, recuerda.

Este año decidió buscar oportunidades laborales cuando supo que estaban necesitando personal para la obra del Metrocable Picacho. Llevó la hoja de vida y desde el 25 de junio trabaja con uno de los subcontratistas del proyecto.

“Yo estoy agradecida y me siento contenta de que me hayan dado esta oportunidad por ser mujer y por estar representando a mi barrio. Tengo muchas expectativas con el proyecto porque se que va a poner muy bonito el barrio”, cuenta en la oficina del contratista ubicada en el barrio Santander.

Todos los días Ana llega antes de las 7 de la mañana a la oficina para poder tener tiempo de cambiarse los tenis por las botas de seguridad que se le exigen para la obra, además para ponerse su uniforme y el casco. “Yo me vengo caminando, me demoro 25 minutos y en las tardes, también trato de irme a pie para la casa”. Es que Ana María quiere ahorrar para mejorar su casa y poder darle el estudio a su hija menor para que igual que sus otros dos hijos ella también empiece a abrirse un camino. Jhon Alexander de 24 años, el mayor de los hijos de Ana es alpinista y limpia fachadas de edificios, Maria Viviana de 21 años trabaja en una oficina de gestión humana y gracias a su trabajo ella misma se paga la carrera de derecho en la Universidad Luis Amigó donde está en el quinto semestre y Maria Camila, de 19 estudió una técnica en el Sena sobre la primera infancia y está buscando trabajo. “A ella realmente lo que le gusta es maquillar y cosas del cabello, ella es muy buena para eso”, sonríe Ana María a quien se le ve el deseo de aprender y continuar trabajando en el proyecto.

Por lo general, sus labores se concentran por estos días en el lote del Sena donde ya se cuenta con cerramiento y se iniciaron trabajos de obra.

El medio día se está acercando y dentro del morral de Ana, aguarda el almuerzo que le dará energía para continuar su jornada.

La obra genera empleos

Por medio del contratista de obra, ya se empezó a contratar el personal que se requiere para los distintos frentes. En la actualidad hay 238 personas contratadas, de las cuales 196 son hombres y 42 mujeres. De ellos 17 viven en la comuna 6, Doce de Octubre y 6 en la comuna 5 Castilla. Se busca que algunos de los empleos sean para beneficio de las personas de la zona de influencia del proyecto, un trabajo que se realiza de la mano de la Oficina Pública de Empleo de Medellín.



Ya son varios los residentes de la zona que como Ana María, han encontrado en el proyecto una oportunidad laboral.

Avanza el cable de Picacho

Cada vez son más notorios los avances del futuro Metrocable Picacho o Línea P. Hasta el 30 de junio de este año se presentaba un avance total del proyecto del 37.1%. Actualmente están listos los cerramientos de los lotes donde se construirán las estaciones Acevedo, Sena, Doce de Octubre y El Progreso. Además, de los cerramientos de algunas de las 29 pilonas que tendrá el sistema de transporte. Igualmente, se comenzó a contratar el personal que se requerirá en los distintos frentes de obra a través de la Oficina Pública de Empleo de Medellín con la cual se canalizan todas las solicitudes y se reciben las hojas de vida.

Así será el nuevo Metrocable

Longitud	2657 m
Número de estaciones y sus respectivos nombres	(4) Acevedo, Sena, Doce de Octubre y El Progreso
Pilonas	29
Velocidad máxima	5.5 m/s
Número de cabinas	138
Capacidad por cabina	10 sentados y 2 de pie
Tiempo de recorrido	10 minutos con 20 segundos (Acevedo – El Progreso)
Capacidad pasajeros/hora sentido	4.000
Estación de transferencia	Acevedo
Demanda diaria	36.800 pasajeros
Población beneficiada	420.000 habitantes beneficiados indirectamente y 120.000 directos.

19 aprendices de Cultura Metro son jóvenes de la zona



Jóvenes de las Comunas 5 y 6 que hacen parte del programa.

Aprendices de Cultura Metro es un programa social de la empresa de transporte que busca beneficiar a los jóvenes que hayan acabado de terminar el bachillerato, hayan tenido buen rendimiento académico y vivan en las zonas de influencia del sistema y sus proyectos. Durante un año, con el aval del Sena, se les enseñan habilidades para la vida, servicio al cliente, Cultura Metro, entre otros temas.

19 de los 29 bachilleres que hacen parte del programa, viven en barrios de las comunas 5 y 6 de Medellín, de influencia del Metrocable Picacho, línea P.



Alejandra Marin – 17 años, Barrio Florencia. Aprendiz de Cultura Metro 2018

“Me gradué de la Institución Educativa Felix de Jesús Moreno de la comuna 5 y este programa me parece muy importante, he aprendido mucho del Metro y he conocido más mi ciudad. El Metrocable va a ser muy útil para las personas que vivimos en esta zona, movernos va a ser más rápido y económico”.



Santiago Palacio – 18 años, Barrio Pedregal. Aprendiz de Cultura Metro 2018

“Estoy en el segundo semestre de Ingeniería Financiera. Por la mañana estoy en el programa y por la tarde voy a la universidad. Gracias al programa ahora somos conscientes de la importancia de las normas del sistema. Con la nueva línea P se verá beneficiada mucha gente, acortará los tiempos, y será mucho más económico todo”.

De la mano con la comunidad

Dos años antes de iniciar las obras del Metrocable, el Metro comenzó a hacer presencia en la zona de influencia del proyecto especialmente con su equipo social. Gracias a eso en la actualidad existe una relación de confianza y amistad con los vecinos y el acercamiento con ellos continúa vigente.

Entre las actividades que se destacan de los últimos días están:

- Las vacaciones recreativas cerca de las futuras estaciones de la línea P (Biblioteca Gabriel Garcia Márquez, cancha IINDER Girardot y la cancha en el barrio Progresar) con la participación de aproximadamente de 728 personas.
- Reuniones con las Juntas de Acción Comunal y Juntas Administradoras Locales en las que se les ha presentado al contratista Unión Temporal UT Metrocable línea P y a la Interventoría Consorcio Cable Picacho HI quienes ya hacen presencia en el territorio.
- En resumen, en junio se realizaron 35 actividades con la comunidad con la participación de 1.430 personas quienes ya cuentan con información del proyecto y sus avances.

Mi Metro me mueve a disfrutar la Feria de las Flores

La Feria de las Flores llega cargada de alegría y fiesta. Este año la programación incluye eventos para todos los gustos y edades y lo mejor es que a muchos de ellos es posible acceder usando el Sistema Metro.

Encuentre toda la programación de la Feria de las Flores en www.medellin.gov.co

Inauguración oficial de la Feria de Las Flores 2018:

Felipe Peláez, Greeicy Rendón, Daniel Calderón y los Gigantes del Vallenato y De La Ghetto.

3 de agosto

6:00 p. m. - 01:00 a. m.

Lugar: sector Obelisco (Estación Estadio)



19° Caminata Canina y de Mascotas Tierragro

5 de agosto

8:00 a. m.

Lugar: Salida Estación Estadio del metro (Estación Estadio) – Recorrido: Carrera 70 – San Juan – Carabobo - Tierragro



14 Festival Nacional de la Trova

3, 4 y 10 de agosto

6:00 p. m. - 01:00 a. m.

Lugar: Parque de los Deseos - Plaza Gardel (Estación Alpujarra)



Plaza de las Flores: una gran muestra de nuestra cultura paisa

Del 3 al 7 de agosto

12:00 m. a 11:00 p. m.

Lugar: Parque Norte (Estación Universidad)



Del 5 al 10 de agosto

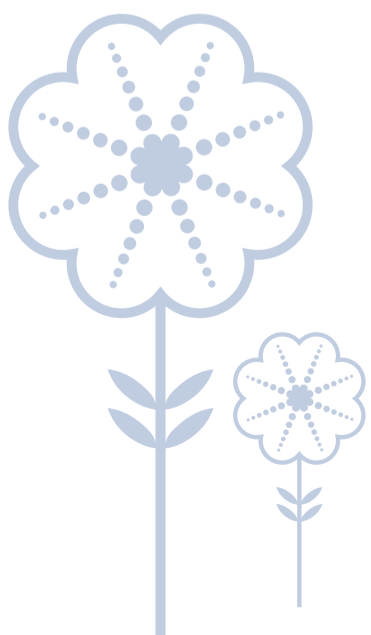
12:00 m. a 12:00 p. m.

Lugar: Parque Juan Pablo II (Línea 1 de buses – Parada Rosales)

Del 8 al 12 de agosto

12:00 m. a 12:00 p. m.

Lugar: Lote contiguo al MAMM (Estación Industriales)



61 Desfile de Silleteros 12 de agosto

2:00 p. m.

Lugar: Avenida Guayabal – Calle 10 – Plaza Gardel (Estaciones Poblado, Industriales y Alpujarra)





Zona que suena
11 y 12 de agosto

11:00 a. m. - 6:00 p. m.

Lugar: Parque Norte (Estación Universidad)



La Feria a ritmo de Bicicleta
4 de agosto

3:00 p. m. - 8:00 p. m.

Lugar: salida del Parque de las Luces (Estaciones San Antonio y Alpujarra)



Parque Cultural Nocturno
5 al 9 de agosto

6:00 p. m. - 12:00 p. m.

Lugar: Plaza Gardel – (Estación Alpujarra)

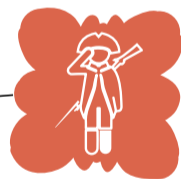


La Calle de los Artistas: nuevo espacio para la promoción de los artistas locales

Del 3 al 12 de agosto

12:30 m.

Lugar: Paseo Bolívar, el Parque Lleras y la Plaza Botero (Estaciones Parque Berrío y Poblado)



Desfile Héroes de la Patria
7 de agosto

10:30 a. m. a 2:00 p. m.

Lugar: Salida Parque Lleras (Estación Poblado)



Fondas de Mi Tierra
Del 4 al 7 de agosto

11:00 a. m. - 12:00 p. m.

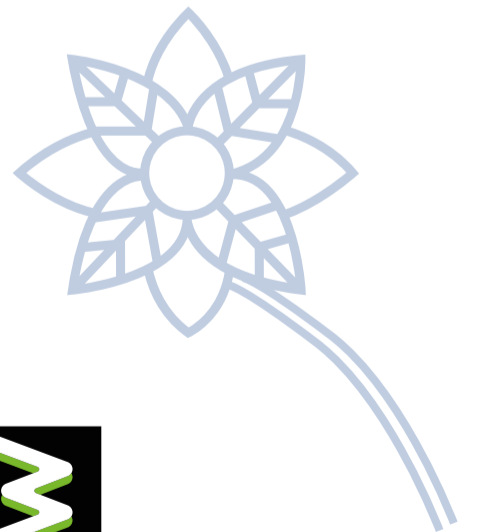
Lugar: Parque Comfenalco Guayabal (Estación Industriales)



23º Desfile de Autos Clásicos y Antiguos
11 de agosto

10:30 a. m.

Lugar: Sale desde la sede del periódico El Colombiano - (Estaciones Envigado, Aguacatala, Poblado e Industriales)



▶ Editorial

En el Metro también estamos de Feria



recordar por qué vivimos tan felices en esta tierra.

Estos días de Feria son de tradición, sirven para recordar de dónde venimos. Y sí, venimos de arrieros que abrieron camino por los paisajes más espesos del territorio antioqueño enseñándonos que las dificultades nos dan tenacidad, empuje y especialmente confianza en que el camino que andamos nos permite trazar rutas de emprendimiento, innovación, encuentro y convivencia. Todo igual a como lo ha hecho nuestro Metro en estos años de servicio, uniéndonos y fortaleciendo entre todos la Cultura Metro.

Hoy estamos vestidos de Feria, de alegría y como siempre nuestro personal en las estaciones está con la mejor disposición y sonrisa para recibir a nuestros viajeros habituales y a los cientos de turistas que ya comenzaron a llegar a nuestra ciudad con el fin de disfrutar con nosotros este derroche de flores, color, frijoles, música, trova, baile, caballos de palo, artesanías, cuentos, orquídeas, perros, autos clásicos y mucho más.

Del 3 al 12 de agosto, tiempo en el que disfrutaremos los eventos de Feria, nuestras líneas de Metro, cable, tranvía y buses, invitarán a quienes asistan a las distintas actividades programadas, a moverte con nosotros. Es importante tener presentes algunas normas, como no consumir alimentos ni bebidas dentro del sistema ni ingresar en estado de embriaguez; ingresar y salir en orden, desplazarnos dentro del vehículo para mantener despejadas las puertas, respetar las filas y acatar las recomendaciones de nuestro personal en estaciones. Esto nos permitirá tener viajes tranquilos para todos.

En la ciudad, este año también estamos celebrando 30 años de la Cultura Metro, un modelo de relacionamiento que hemos venido construyendo y fortaleciendo incluso desde antes de empezar a prestar el servicio en el Metro y que nos invita a relacionarnos con respeto, solidaridad, amabilidad, tolerancia y corresponsabilidad.

Durante estos días de Feria de Flores queremos invitarlos a todos a que se sumen a la Cultura Metro, a que nos ayuden a que esa forma positiva de convivir en el sistema de transporte, trascienda a otros espacios de la vida, en este caso, a los escenarios donde tendremos actividades de Feria, a que se viva en los hogares, en las instituciones educativas, barrios y demás espacios de nuestra cotidianidad.

En el Metro estamos de Feria y ojalá este espíritu festivo, de servicio, hospitalidad y amabilidad, perdure así como lo ha hecho nuestra Cultura Metro, orgullo y tradición de los antioqueños.

Tomás Elejalde Escobar
Gerente general

▶ En Voz Alta

Medellín es una ciudad de artistas

Son varios los hechos históricos que han marcado el devenir de Medellín. Muchos de ellos no tendrían impacto sin la voluntad de las comunidades que aún en los tiempos más oscuros, han decidido apostarle al arte y a la cultura como el mejor eje articulador de las relaciones sociales.

Hoy Medellín es una Ciudad de Artistas que vibra con la música, el baile, las artes plásticas, el teatro y el cine, que reflejan lo que hemos sido pero también lo que podemos llegar a ser en el alentador camino para resignificar imaginarios y abrir espacios para que nuestros artistas sean referentes de las nuevas generaciones.

Por eso hoy contamos con una Feria de las Flores con nuevos escenarios para que las familias y los niños de Medellín disfruten con entrada libre. Nuestra Feria cuenta con tres Plazas de Flores, en las que nuestros silletteros son protagonistas y continúan siendo la esencia de la Feria.

Logramos duplicar desde el 2015 hasta hoy, la participación de artistas locales. Hoy son más de dos mil artistas los que llenan de alegría los nuevos escenarios de la Feria. Uno de ellos es Calle de los Artistas para que la ciudad y el espacio público sean el mejor escenario para que especialmente los artistas callejeros, tengan más participación dentro de la Feria.



La feria es de todos y para todos ¡Bienvenidos a la Feria de las Flores, porque Medellín Florece!

Lina Botero Villa
Secretaria de Cultura Ciudadana

La hinchada del autocuidado

Un árbitro y varios integrantes de la hinchada Metro estuvieron recorriendo el corredor del Tranvía de Ayacucho, llamando la atención de los ciudadanos en la importancia del autocuidado, enseñándoles las normas de convivencia con el sistema, el uso correcto de las señales de tránsito y de los separadores que se encuentran en Junín con Ayacucho.

La campaña se concentró en especial entre Junín y la parada Pabellón del Agua, tramo en el cual se ha observado mayor indisciplina o descuido de los ciudadanos con el tranvía y donde lamentablemente se han presentado más accidentes.

En 2017 del total de accidentes ocurridos, 46 accidentes estuvieron relacionados con peatones y lo que va de 2018, 30. Estos accidentes, por lo general han ocurrido por descuido del peatón como caminar hablando por celular, cruzar el corredor sin observar a ambos lados, cruzar por debajo o por encima del separador llamado "elefante" entre Junín y Ayacucho, cruzarse entre los tranvías, entre otros.

Hay que recordar que desde que comenzó la construcción del tranvía en el año 2013, la empresa de transporte inició la labor de socializar con la comunidad y la ciudadanía en general, los aspectos del sistema de transporte que para ese momento era novedoso en la ciudad. Se insistió siempre en la importancia del autocuidado y ese mensaje se reforzó aún más luego del inicio de la operación comercial del tranvía, en marzo de 2016.



Los jóvenes demuestran su liderazgo

La Escuela de Líderes del Metro existe desde el año 1998 y por el programa han pasado cerca de 2.600 personas de distintas edades. Sin embargo, las tres últimas versiones de la escuela se han concentrado en jóvenes entre los 14 y 30 años de edad para que también con su mirada le ayuden a la empresa de transporte a fortalecer la Cultura Metro.

Este año, 237 jóvenes se encuentran cada quince días en los ocho grupos conformados en las diversas comunas, zonas norte y sur del Valle de Aburrá.

En los encuentros, con el apoyo de la Universidad Pontificia Bolivariana, los jóvenes aprenden herramientas para empoderarse aún más como líderes comunitarios, reflexionan sobre la Cultura Metro y se ingenian activaciones y propuestas que impacten positivamente a los viajeros del sistema y a la ciudadanía en general con el fin de promover la convivencia y el respeto entre las personas.

La Escuela de Líderes 2018 inició en abril y concluirá a finales de agosto. Los jóvenes deben poner en práctica lo aprendido, por eso, han realizado distintas actividades en el sistema y en sus barrios con el acompañamiento tanto del Metro como de la UPB.



Rectores reafirman su compromiso con la Cultura Metro



Los rectores y coordinadores de 24 instituciones educativas en las cuales el Metro tiene semilleros de Cultura Metro, se reunieron recientemente en el Jardín Botánico con la empresa de transporte, con el fin de conversar sobre esta iniciativa y afianzar el compromiso de continuar promoviendo juntos la Cultura Metro entre los estudiantes.

Desde el 2017 hasta la fecha, se pudo llegar a 43.207 niños, jóvenes, padres y docentes.

Esta relación del Metro con las instituciones educativas y los colegios privados empezó a fomentarse hace 30

años, cuando se iniciaron las acciones enmarcadas en la Cultura Metro.

Ha sido un trabajo histórico, constante, de gestión formativa que ha tenido distintas estrategias de intervención como campañas educativas, talleres formativos y semilleros de Cultura Metro, entre otros.

Gracias a este trabajo se ha contribuido a la formación de ciudadanos en el uso adecuado del sistema, y también en el fortalecimiento de valores humanos y habilidades para la vida.

Vox Pop



"Llevamos 3 años trabajando con Cultura Metro. Excelente el acompañamiento del Metro, la sensibilización, el despertar en los niños esas ganas a cuidar el Metro y esto ha impactado también en las aulas de clase, en las familias. Esto despierta las ganas del cuidado del entorno, del lugar donde vivimos, y del metro que es el medio de transporte más importante de la ciudad. Somos Amigos Metro, somos amigos del cuidado"

Patricia Sánchez
Coordinadora de Institución Educativa Gonzalo Restrepo Jaramillo Buenos Aires



"El programa que el Metro tiene es muy pertinente porque es la manera de perpetuar en el tiempo y en toda la ciudadanía la Cultura Metro, porque son los niños los que van a multiplicar este mensaje por ser los futuros usuarios del Metro. Me parece que es una manera muy efectiva de mantener esa cultura que es reconocida a nivel internacional"

Gloria Inés Hurtado Pérez
Rectora Institución Educativa La Sierra



"Nuestro sector está siendo favorecido con la línea M (en construcción) que justamente va a llegar muy cerca a nuestra sede. Venimos trabajando con el Metro en distintas actividades de formación. El programa Amigos Metro está en la institución y queremos que sigan haciendo presencia porque es importante que los niños y sus padres asuman la Cultura Metro para mejorar la convivencia no solo en el sistema sino como sociedad"

Juan Diego Restrepo
Rector Institución Educativa Sol de Oriente

William Ospina presentó a Walt Whitman

Recientemente se llevó a cabo en la sede de Comfama del Perpetuo Socorro la presentación del libro Poemas selectos de Walt Whitman, título 93 de la colección Palabras Rodantes. Allí se contó con la presencia del escritor colombiano William Ospina, quien es el prologuista de este título.

El libro es bilingüe y compila los pensamientos del llamado padre del verso libre, pensamientos profundos sobre la humanidad, el amor, la vida y la naturaleza.

Precisamente, William Ospina se refiere a Whitman como "un sacerdote del Dios de las viñas, pero es el más extraño de todos porque no nos aconseja embriagarnos con vino sino con agua elemental, intoxicarnos con aire puro; ver en las nubes un Dios que esculpe con la evanescencia; ver en la fealdad la cara secreta y acaso más sagrada de la belleza, en el error el camino más misterioso de la verdad, en el sueño el verdadero desciframiento de la vigilia, en la muerte la semilla escondida de la vida y acaso su principal tesoro".

Walt Whitman fue un poeta, enfermero voluntario, ensayista, periodista y humanista estadounidense. Su trabajo se inscribe en la transición entre el trascendentalismo y el realismo filosófico, incorporando ambos movimientos a su obra. Whitman está entre los más influyentes escritores del canon estadounidense y ha sido llamado el padre del verso libre. Su trabajo fue muy controvertido en su tiempo, en particular por su libro Hojas de hierba, descrito como obsceno por su abierta sexualidad.



La presentación, que esta vez tuvo como escenario una sede descentralizada de Comfama, contó con una nutrida asistencia

EN EL MES POR LA NUTRICIÓN INFANTIL



SI ERES UNA MAMÁ LACTANTE,
TE ESPERAMOS EN LA LACTATÓN 2018

FECHA: 3 DE AGOSTO
HORA: 10:00 A.M.
LUGAR: PARQUEADERO SUPERIOR ÉXITO POBLADO.



POR ELLOS

NADA COMO LA LECHE MATERNA PARA ALIMENTARLOS Y PROTEGERLOS.
NADIE COMO TÚ PARA HACERLO POSIBLE.

El Metro abrió concurso de jingles

Este año el Metro quiere escuchar la voz y le quiere dar paso al ritmo y a las letras pegajosas para que la melodía que se elija se convierta casi que en el himno para celebrar y recordar los 30 años de la Cultura Metro que la empresa conmemorará este año. Por eso abrió un concurso de jingle sobre la Cultura Metro que estará abierto hasta el 20 de agosto.

Puede participar cualquier artista de forma individual o grupal y el ganador se conocerá en un evento que se realizará el viernes 31 de agosto, a las 6:30 p.m. en la estación Parque Berrío en el cual se le entregará el premio de 5 millones redimibles en centros comerciales y almacenes de grandes superficies, además de la grabación profesional del jingle que será emitido en los eventos de celebración de los 30 años de la Cultura Metro.

El jingle no debe superar los 30 segundos, debe ser inédito y no haberse publicado antes en ningún medio. Las bases del concurso se encuentran en www.metrodemedellin.gov.co

¿Qué es un jingle?

Tema musical breve cantado, que se utiliza con fines publicitarios para que las marcas sean recordadas fácilmente por las personas. Para que el jingle sea más efectivo, incluye un eslogan de la marca o repite una frase y por lo general dura entre 30 a 60 segundos.

Arte en muros del sistema

Impo y Yap, artistas de la comuna 8 y del colectivo grafiti de la 5 fueron los creadores de un mural colorido en la fachada de la estación Trece de Noviembre del futuro Metrocable Línea M. El trabajo se realizó de forma concertada con el Metro y se integró a la comunidad. Por eso, los dos jóvenes realizaron un taller artístico con los niños y jóvenes vecinos de la estación. Los murales que pintaron hacen alusión a las especies que se ven en la comuna 8, como el carricuí y la zarigüeya.

El Metro apoya las diferentes manifestaciones artísticas concertadamente y con el apoyo de la institucionalidad.

Por esta razón, desde el año 2011 se comenzó con la estrategia de pintar murales y se inició en la línea 1 de buses. Luego en el 2012 se intervinieron 12 columnas en la estación Universidad; en el 2013, 10 en la estación Parque Berrío; en 2014, 4 en Exposiciones. Además, en 2015 empezó la intervención en el corredor de Ayacucho con 28 murales y así en varios lugares del sistema.

Hoy el balance son 126 columnas intervenidas con artistas de la ciudad, 50 murales y 9 pilonas.

Hoy la ciudad cuenta con diversas intervenciones artísticas que permiten disfrutar de una galería de arte a cielo abierto que enriquecen el panorama mientras se viaja en las distintas líneas del sistema.

Concurso Jingle
Cultura Metro
30 años

¿A qué te suena la Cultura Metro?
¡Cuéntalo cantando!

¡No te quedes en silencio, canta con nosotros y gana premios a toda nota!

Plazo para propuestas: **lunes 20 de agosto de 2018**
Bases y condiciones: www.metrodemedellin.gov.co

Nueva bibliometro en El Pinal

El Metro y Comfama se unieron nuevamente para poner al servicio de la comunidad una nueva bibliometro. Esta vez el espacio se puede disfrutar en la estación El Pinal del futuro Metrocable Línea M, complementario al tranvía. El espacio se abrió para la comunidad desde mediados de junio y se han tenido cerca de 2.200 visitas.

El lugar cuenta con 1.500 libros de literatura universal, con énfasis especial en libros de superación personal que son los que más disfrutan las personas de la comunidad.

En la bibliometro se cuenta con presencia permanente de facilitadores que orientan la permanencia de

los niños, jóvenes y adultos en este espacio y coordinan el préstamo de los computadores con acceso a internet.

El lugar se ha convertido en espacio de encuentro y desarrollo de distintas actividades como talleres de superación personal, talleres de teatro, además se programan películas, lecturas en voz alta, entre muchas otras actividades.

La bibliometro de El Pinal es la quinta con la cual cuenta el sistema.

Espacios para promover la lectura, la Cultura Metro y el encuentro comunitario.



En la elaboración del mural se contó con la participación de la comunidad.



Acreditación Institucional de Alta Calidad
Sede Central - Medellín - Res. No. 02444 del 22 de febrero de 2017 - 8 años
Vigilada Mineducación

En alianza con:



Alcaldía de Medellín
Cuenta con vos

ESCUELA DE VERANO:
SABERES UPB
HIPERREALIDAD 2018



• **Viernes 17 de agosto // 6:00 p.m. // Polideportivo de la UPB Campus Laureles**

Apertura de puertas 4:00 p.m.

Entrada con boletería

Boleta general: \$50.000 + \$6.000 ticket service*
Boleta preferencia: \$150.000 + \$18.000 ticket service*
*El ticket service corresponde al 10% + IVA del valor de la boleta

Adquiere tus boletas en todas las taquillas de Cine Colombia a nivel nacional y en: www.primerafila.com.co

primerafila
SU ENTRADA AL ENTRETENIMIENTO
Una división de Cine Colombia

10% de descuento con carné UPB, tarjetas crédito Bancolombia* y afiliados ANDI

* Vigilado por la Superintendencia Financiera de Colombia

*Descuentos no acumulables entre sí.

Patrocina:



La Cultura Metro, presente en la Feria

Ya viene la Feria de las Flores y quisimos indagar en nuestras redes sociales qué acciones de Cultura Metro les recomendarían a otros viajeros para una buena movilidad en el sistema Metro durante la Feria. Estas son algunas de las respuestas



Facebook

Leidy Diana Quiroz

No comer en estaciones, ni en los trenes, ni en el tranvía para mantener el sistema siempre limpio. Aplica tanto para adultos como para los niños, a ellos también hay que irles enseñando esa cultura.

Laura Metaute

1) Dejar salir es entrar más fácil. 2) Escuchar música con audífonos, todos escuchamos géneros diferentes.

Nelly Batista G.

Dar el puesto a personas mayores y mujeres embarazadas y con niños de brazos y hacerlo sin que nos lo tengan que pedir.

Diana Mayrene Patarroyo Morales

El uso adecuado de las barras para sostenerse dentro del metro, no son para recargarse.

David González

Tener una buena educación no comiendo ni rayando el metro. Una buena recomendación para comodidad de todos los usuarios sería viajar con poco equipaje o elementos pequeños, ya que así aportaremos a que sean más ágiles los desplazamientos de todos los demás.

Patricia García

Caminar siempre por la derecha.



Twitter

Clarita Emocional @chiaretta27

Calma, paciencia y respeto profundo por una ciudad que abre sus puertas para que disfruten de las flores, las sonrisas y las montañas. Bienvenidos siempre a Medellín.

A/Ndrea Jaramillo Londoño @andreaaramil14

Mi recomendación es... Prohibido consumir alimentos y bebidas dentro de las estaciones y de los trenes, cables y buses.

Aída Guzmán @aidamgt 28 jul.

Enséñales la #CulturaMetro a tus niños, recuerda que ellos tampoco deben consumir alimentos en estaciones y al interior del Metro, enséñales a cuidarlo desde pequeños; recuérdales que las sillas son para sentarse, no para pararse en ellas. No te quedes en la puerta, desplázate al centro del vagón y así otros viajeros podrán viajar también.

Mónica Santana @monimarsantana

Respetar el andar por la derecha siempre en los puentes de acceso a las estaciones y en las escaleras al interior de las mismas. Dejar salir es entrar mucho más fácil, en el tranvía esta norma se respeta poco, y no ingresar corriendo a los vagones después de escuchar la señal de cierre de puertas, que también es poco acatada.

Óscar Darío @oscarda83731628

Ante todo y lo primero, seguro conservando y demostrando la Cultura Metro: ceder el paso a la entrada y/o salida de los trenes, dar el puesto a las mujeres, niños y ancianos, ser amable, considerar a quien a lo mejor después de una larga jornada laboral va rendido.

Jairo Renzo @jairorenzo

La que el metro nos enseñó desde siempre: dejar salir es poder entrar, simple.

Nata @nata_od

Se camina por la derecha, se respetan las filas, el metro no se raya, no se pase de la rayita amarilla.



Instagram

juanmateopl

Hacerse a los laterales de las puertas de cada tren para que primero salgan las personas que vienen en él y luego puedan ingresar las demás, esto para no generar desorden ni contratiempos.

amuwills

Respetar a los usuarios que no quieren escuchar música con volumen alto. Para eso usar audífonos. Además, portar los morrales adelante porque obstaculizan el movimiento y el desplazamiento dentro del vagón, cuando se llevan en la espalda. Eso es cultura Metro.

andremtj2011

¡Por Dios! Siempre se anda a la derecha! Hay mucho atravesado. Ah, y no faltan los que se ubican en las puertas.

maribelospinaduque

En Feria se acostumbra tomar alcohol, por favor no use el Metro en estado de embriaguez.

blanquimancilla

Ser atento con tus compañeros de viaje, ceder el puesto a las personas de tercera edad y embarazadas.

wilson_gomez_a

Tú eres lo que yo soy: ¡Somos cultura Metro!

chegy_1982

Que tu orgullo de ciudadano se note en cada estación, respetando las normas, y tu sonrisa te delate.



▶ Sopa de letras

Este domingo 12 de agosto se celebra en el mundo el Día Mundial de la Juventud. Esta fecha fue determinada por la ONU con el fin de potenciar la plena participación de los jóvenes en la sociedad y mejorar su situación en todos los aspectos. En esta sopa de letras encontrará varios términos relacionados con la juventud.

Jóvenes
Alegría
Vida
Entusiasmo
Desafíos
Creatividad

Cambio
Ideales
Energía
Participación
Compromiso

P	R	D	M	E	N	E	R	G	I	A	O	S
O	A	C	M	V	I	D	A	L	I	O	N	C
N	C	R	T	P	E	O	O	E	C	T	A	E
N	O	E	T	D	E	S	A	F	I	O	S	O
A	M	A	F	I	I	I	O	U	C	C	M	I
I	P	T	E	N	C	D	D	A	S	S	T	C
R	R	I	S	A	O	I	M	E	A	E	U	L
G	O	V	C	E	I	B	P	I	A	A	R	A
E	M	I	P	E	I	J	S	A	E	L	L	E
L	I	D	E	O	S	U	S	U	C	O	E	L
A	S	A	S	T	T	A	C	L	E	I	E	S
A	O	D	A	N	T	I	U	M	A	L	O	S
A	E	S	E	N	E	V	O	J	U	A	U	N

▶ Diferencias

Encuentra las 5 diferencias que hay entre las fotos.



▶ Clic

Viajeros se divierten y aprenden con los Metrorrutereros



Los Metrorrutereros son la nueva campaña del Metro para que los viajeros conozcan y practiquen los valores de la Cultura Metro. Estos divertidos personajes han hecho presencia en la estación Poblado para hablar del respeto por las filas. Los usuarios han participado activamente de esta iniciativa.

▶ Sudoku

Nivel: Fácil

	4		5		1			
		3		6	7			
	8					7	6	
6		1		3	5			
4			7	9	6			3
			1	8		6		9
	5	9					7	
			6	5		1		
			3		2		8	

Nivel: Difícil

			2		9			8
1					8	5	9	
	9	6		7				2
	4		5				8	9
		8				7		
9	5				3		2	
5				3		8	7	
	8	9	1					5
7			8		2			

TIPS de viaje



Cuido a los niños y los llevo siempre de la mano.



Soy amable con el personal que trabaja para hacer mi viaje más seguro.



Viajo con mi mascota, acatando las normas para su bienestar y el de todos.

#Mi Metro me mueve a vivir la Cultura Metro