

# nuestro METRO

Para quienes vivimos la ciudad metro a metro

Octubre de 2018 - N° 198 - Año 16 - Medellín - Colombia / ISSN 2027-3223

## Más de cien mil usuarios en Instagram

Hace tres años el Metro se estrenó en la red social Instagram. Hoy cuenta con más de cien mil seguidores y más de 2.800 publicaciones, las cuales han recibido cerca de 1.400.000 me gusta y más de 20.500 comentarios.

Pág. 3

## Otro punto de Recarga Verde

La estación San Antonio del tranvía ya cuenta con un punto de Recarga Verde donde los viajeros podrán obtener recargas en su Cívica a cambio de material reciclable. A diferencia de los otros puntos, en el de San Antonio solo se recibirán botellas PET transparentes.



Pág. 2

## Llegó el cable portador de línea M

A la estación El Pinal llegó, proveniente de Francia, la bobina con el cable portador tractor que sostendrá las 49 cabinas con las cuales se prestará servicio. En pocos días se espera iniciar las labores del izaje de dicho cable.



Pág. 3

## Llegan los clásicos a Palabras Rodantes

El nuevo título de Palabras Rodantes, *Grandes clásicos para niños y jóvenes*, se lanzará el miércoles 17 de octubre en el auditorio de Comfama San Ignacio a las 6:30 de la tarde, con un conversatorio. Este libro recoge obras de Roald Dahl, Rudyard Kipling, Selma Lagerlöf, entre otros autores.

Pág. 10



# 30 años de Cultura Metro: de la tradición a la evolución

En 1988, el Metro de Medellín atravesaba una difícil situación, la construcción se encontraba paralizada y la ciudad vivía una época de violencia. En medio de esto, el Metro y el entonces Banco Industrial Colombiano (BIC), se unieron para crear una serie de campañas para que los habitantes de la ciudad volvieran a creer en su Metro. Así comenzó lo que hoy se conoce como Cultura Metro, un modelo de relación con nosotros mismos, con los otros y con el entorno. Para conmemorarlo, ya comenzó a rodar el tren de la Cultura Metro, que recoge los principales hitos de esta historia.



Págs. 6, 7 y 9.



# La recarga verde llega al corazón del Sistema



## Más de un millón de envases reciclados

En la estación Universidad de la línea A, se activó el primer Punto de Recarga Verde, desde el pasado 6 de marzo. A este le siguió el de la estación Niquía, también de la línea A de metro, inaugurado el pasado 19 de mayo, mientras que el tercero se instaló el pasado 10 de agosto en la estación Santo Domingo del metrocable línea L.

Al 30 de septiembre se habían reciclado 1'077.417 envases de plástico y aluminio, lo cual ha representado para los viajeros un beneficio económico que suma \$53'870.850, el equivalente a 25.232 pasajes del perfil viajero frecuente de la tarjeta Cívica.

La recarga verde ha tenido gran acogida por parte de los viajeros que pueden ahorrar y al mismo tiempo contribuir con el medio ambiente.

En la estación San Antonio, en el corazón del Sistema Metro, se activó hace poco un nuevo Punto de Recarga Verde con el que se amplía el programa ambiental del Metro de Medellín que promueve la movilidad sostenible a través del reciclaje de botellas de plástico.

En este punto del Sistema de Transporte Masivo del Valle de Aburrá convergen las líneas A y B de metro, y la línea T-A del tranvía de Ayacucho, y por allí se mueven a diario miles de viajeros que buscan conectar con los metrocables línea J (San Javier - La Aurora) y H (Oriente - Villa Sierra).

Es este lugar estratégico donde comienza a funcionar la máquina recolectora de botellas que invita no

## Solo PET transparente en San Antonio

Con el cuarto punto de Recarga Verde en San Antonio, el Metro confía en que estos beneficios ambientales y sociales se multipliquen, no solo por el punto estratégico de su ubicación en pleno centro de la ciudad, sino también por una decisión técnica de recibir en este punto específico solo envases plásticos de tipo PET transparente.

El material reciclable de este tipo es el que más se produce y con esta determinación se busca aprovechar al máximo la capacidad de la máquina receptora y ofrecer el beneficio económico a los viajeros que tengan su tarjeta Cívica personal.

En los otros Puntos de Recarga Verde de las estaciones Niquía, Universidad y Santo Domingo, continuarán recibiendo además del plástico tipo PET transparente, las botellas de aluminio.

Con la expansión de la Recarga Verde en el sistema, el Metro continúa mostrando la coherencia con la orientación estratégica que define su propósito superior como organización: generar calidad de vida conectando e integrando personas y promoviendo territorios sostenibles.

solo a los viajeros locales sino a los cientos de turistas que visitan la ciudad, y que obligatoriamente pasan por allí, a convertirse en protagonistas en el cuidado del medio ambiente.

El de San Antonio es el cuarto de los cinco puntos de este tipo que la Empresa se comprometió a instalar durante el año 2018, en distintas estaciones de la red metro, con el objetivo de aumentar el número de personas que puedan disfrutar del beneficio económico que ofrece esta forma de reciclaje. Por cada botella que se lleva a las máquinas recolectoras, el usuario recibe la transferencia inmediata de 50 pesos a su tarjeta Cívica personal para ser utilizados en sus viajes en el sistema.

# Ahora puede sacar la Cívica por Internet

¿Vive en el Valle de Aburrá y aún no tiene la tarjeta Cívica? Si su respuesta es positiva, el Metro de Medellín desarrolló una propuesta que le ofrece una alternativa fácil y segura para obtener esta tarjeta que se viene consolidando como el medio de pago para todo el sistema integrado de transporte de la región metropolitana.

Desde ahora, el ciudadano que quiera obtenerla y sea la primera vez que la solicita, podrá hacerlo a través de internet, en un proceso que le permitirá reclamarla en dos días hábiles, luego de que cumpla con unos sencillos requisitos.

Se trata de un nuevo servicio para la expedición del medio de pago de acceso al Sistema Integrado de Transporte del Valle de Aburrá (SITVA), que ofrece el Metro a través de su plataforma digital Cívica Transaccional, a la que se puede ingresar por las páginas web oficiales de la entidad, [www.metrodemedellin.gov.co](http://www.metrodemedellin.gov.co) o [www.civica.com.co](http://www.civica.com.co).

Sacar la tarjeta Cívica Personal por primera vez no tiene ningún costo para el usuario. Hasta ahora, para obtenerla, la persona debía realizar este trámite en cualquiera de los cinco Puntos de Atención al Cliente (PAC), ubicados en las estaciones Niquía, San Antonio, Itagüí y San Javier; en los puntos móviles que rotan por distintas estaciones y zonas de influencia de los proyectos de la Empresa o por planes de movilidad empresarial sostenible.

En estos lugares, previa presentación del documento de identidad como requisito indispensable, la persona recibe la atención de un asesor que toma sus datos personales y le entrega la tarjeta física.

## Por internet, en tres pasos

Pero, a partir de ahora, en el trámite por internet, el usuario podrá empezar este procedimiento en el lugar en que se encuentre y en el momento que le sea oportuno. Solo debe seguir los siguientes pasos:

**1** Preparar la información. Para solicitar la Cívica el usuario debe tener a disposición una copia del documento de identidad en formato digital: escaneado, en pdf o como foto. Si es una persona con discapacidad (perfil PMR), también debe contar con una copia digital del certificado médico.

**2** Ingresar a [www.metrodemedellin.gov.co](http://www.metrodemedellin.gov.co) o [www.civica.com.co](http://www.civica.com.co), dar clic en el banner que lo invita a personalizar la Cívica por primera vez a través de la página, suministrar sus datos personales, definir su perfil (Frecuente, PMR o Adulto Mayor), anexar los documentos requeridos y elegir uno de los seis puntos dispuestos por el Metro para reclamar la tarjeta.

**3** El Metro revisa la información. Si está completa, expide la tarjeta y la remite al lugar elegido por el usuario para reclamarla. El usuario recibe un correo electrónico con la confirmación de que ya puede acercarse por su Cívica y las instrucciones de lugar y horario para hacerlo.

## Una tarjeta con muchos beneficios

Con la tarjeta Cívica Personal, los viajeros pueden acceder a múltiples beneficios como:

- Agilidad en el ingreso al Sistema.
- Ahorro de tiempo y dinero en los viajes.
- Seguridad en los desplazamientos.
- Integración con otros medios de transporte.
- Acceso a más de 1.600 puntos externos de recarga, distribuidos en toda el área metropolitana.
- Recargas por internet y acceso a otros servicios en línea.
- Recaudo electrónico con Cívica en buses de rutas alimentadoras e integradas al Metro, así como en todos los medios del Sistema (metro, Metrocables, líneas 1 y 2 de buses y tranvía de Ayacucho).
- Recuperar el saldo en caso de pérdida de la tarjeta.
- Actualizar sus datos personales.
- Tener un mejor control de gastos destinados al transporte a través de la plataforma digital Cívica transaccional.



Escanea el código QR y mira el video con el Paso a Paso de cómo sacar la Cívica Personal por internet, servicio exclusivo para usuarios que vayan a realizar este trámite por primera vez



## El Metrocable pronto será una realidad en la Comuna 8



Hace pocos días llegó la bobina del cable portador tractor a la estación El Pinal, una de las tres que compone el Metrocable

La Línea M es complementaria al Tranvía de Ayacucho junto con el Metrocable Línea H que llega hasta el barrio La Sierra.

Con las estaciones ya terminadas, se avanza en la instalación de los elementos electromecánicos y en la terminación de la estación Miraflores.

Por ejemplo, a la estación El Pinal llegó, proveniente de Francia, la bobina con el cable portador tractor que sostendrá las 49 cabinas con las cuales se prestará

servicio. En pocos días se espera iniciar las labores del izaje de dicho cable.

El objetivo es terminar las obras civiles en 2018 y luego, empezar la operación instructiva de este nuevo sistema para la ciudad para que en el primer trimestre de 2019 ya esté operativo.

El Metrocable Línea M inicia su recorrido en la estación Miraflores, tiene una estación intermedia en El Pinal y una final en el barrio Trece de Noviembre.

## El recaudo electrónico, presente en todas las rutas integradas

**Para recargas por Internet y para conocer toda la información de la tarjeta Cívica, ingrese a [www.metrodemedellin.gov.co](http://www.metrodemedellin.gov.co)**



Más de 580.000 viajeros en todo el Valle de Aburrá ya gozan de los beneficios de la tarjeta Cívica.

El pasado lunes 24 de septiembre, se cumplió uno de los hitos en la historia de la tarjeta Cívica. Se completó el recaudo electrónico en la totalidad de las 189 rutas del área metropolitana integradas al metro.

Las últimas en sumarse al recaudo fueron las rutas de Medellín-Castilla, con 102 buses que movilizan a diario 33.950 viajeros. Ahora son en total 1.526 buses que cuentan con validador para la Tarjeta Cívica. Cerca de 580.000 viajeros que podrán acceder a varios beneficios, como un ingreso más ágil al sistema, el viaje a crédito, un mejor control de los gastos destinados al transporte y no tener que llevar dinero en efectivo para sus desplazamientos.

La Tarjeta Cívica personal o Al Portador podrá usarse en todos los modos del sistema (metro, Metrocables, líneas 1 y 2 de buses y tranvía de Ayacucho), pero la integración solo podrá hacerse entre la ruta integrada y el Metro. Esto quiere decir que si el viaje-

ro se integra del bus al Metro y luego pasa a la línea 1 y 2 de buses, se cobrará nuevamente la tarifa plena.

De la mano con la expansión del recaudo electrónico, el Metro ha venido extendiendo la red de recarga externa de la tarjeta Cívica. En la actualidad contamos con 1.657 puntos de recarga distribuidos en todo el Valle de Aburrá. La red externa permite que los viajeros cuenten con una amplia oferta de puntos de recarga – entre los que están papelerías, farmacias, tiendas, entre otros – y más de 700 sitios de venta Gana.

Además, el servicio de recarga por Internet a través de la página web del Metro, ha generado mayor comodidad para los viajeros. Hasta finales de septiembre, se contaban ingresos por 1.867 millones de pesos en este canal de recarga, una muestra de que la Empresa innova con las tecnologías que permiten prestar un mejor servicio a nuestros viajeros.

## Más de cien mil personas ya viajan con nosotros en Instagram

Un viaje entre las mejores imágenes del sistema Metro: de nuestro personal, de nuestros viajeros, de diferentes acciones que reflejan la Cultura Metro, de los trenes, buses, tranvías y Metrocables que, cada día, te transportan; de las estaciones y su entorno, de la gestión social, de los proyectos.

Eso han experimentado los seguidores de nuestra cuenta en Instagram, amigos que en los últimos días ya sobrepasaron la cifra de cien mil.

El 28 de septiembre de 2015 hicimos nuestra primera publicación en esta red social, destacada por ser una de las redes más usadas del mundo y especialmente por los amantes de compartir fotografías y videos cortos.

Desde entonces, la cuenta metrodemedellin ha sido un canal de constante comunicación e interacción con los ciudadanos.

Hoy, tres años después de haber estrenado este espacio digital, llevamos más de 2.800 publicaciones, mensajes que han recibido cerca de 1.400.000 me gusta y más de 20.500 comentarios.

Al igual que nuestras cuentas de Twitter, Youtube y Facebook, la de Instagram es parte del Centro de Información al Ciudadano (CIC), en el que concentramos varios canales para mantener informados a nuestros públicos, especialmente a los viajeros, acerca de las principales novedades de la empresa Metro de Medellín.

Te invitamos a unirte a la comunidad de seguidores que ya nos acompañan en Instagram y a disfrutar con las mejores imágenes de nuestro Metro y con las historias que viajan en el Sistema Integrado de Transporte del Valle de Aburrá. Encuéntranos como metrodemedellin.

## Un nuevo lugar para leer y soñar



Los niños y los jóvenes son los más asiduos visitantes de la nueva Bibliometro de El Pinal.

Cerca de 70 personas visitan diariamente este espacio en donde la comunidad puede encontrar 1.550 libros de distintos géneros para su disfrute y préstamo, además de computadores para hacer trabajos y acceder de forma gratuita a internet.

La Bibliometro queda debajo de la estación El Pinal, la segunda del futuro Metrocable Línea M próximo a ponerse en servicio para los habitantes de la zona centrooriental de la ciudad.

El nuevo espacio es disfrutado por toda la comunidad y ha servido de escenario de encuentros y distintas actividades gracias a que de forma permanente se ofrecen actividades culturales, recreativas y académicas como la hora del cuento, promoción de lectura y expresión artística.

La nueva bibliometro es un espacio creado gracias al Metro y a Comfama, entidades que trabajan de forma mancomunada por la promoción de la lectura.



## Un recorrido intermodal y sostenible



El grupo de visitantes tuvo la oportunidad de conocer el metro, el tranvía y uno de los cables aéreos.

Varios de los asistentes al Congreso Mundial de Energía que se llevó a cabo recientemente en la ciudad, aprovecharon su estadía en Medellín para realizar un recorrido por el Sistema Metro.

El grupo comenzó su visita en la estación Poblado, allí tomaron el Metro hasta San Antonio y luego hicieron transferencia hasta el tranvía de Ayacucho. Este medio de transporte sorprendió a los asistentes por su apariencia moderna y su tecnología de neumáticos con un riel central, apropiado para superar las pendientes que caracterizan la topografía del sector.

Al llegar a la última estación del tranvía, Oriente, los visitantes tomaron el metrocable línea H y pudieron apreciar la transformación social generada por este medio de transporte y aspectos como la inclusión social, una de las banderas de los sistemas de cable. Igualmente resaltaron el hecho de que todo el sistema

Metro opera con energías limpias y es amigable con el medio ambiente, un aporte a la sostenibilidad del territorio.

Los asistentes al recorrido se mostraron muy interesados en diversos aspectos de la operación del Sistema así como de la gestión social de los proyectos, que ha permitido generar sentido de pertenencia por el Sistema Metro. También admiraron el excelente estado en que se encuentran las estaciones y los diferentes vehículos de los medios de transporte operados por el Metro.

El recorrido finalizó nuevamente en la estación Poblado, una de las más concurridas del Metro, con un balance altamente positivo ya que pudieron conocer un sistema de transporte con altos estándares de calidad en el servicio y comprometido con el medio ambiente.

### Un bus eléctrico en línea 1

Como parte de los esfuerzos de Medellín y el Valle de Aburrá para promover e incentivar el transporte público eléctrico, la línea 1 de buses del Metro cuenta con el primer bus articulado equipado con esta tecnología, que circulará entre las paradas de Aranjuez y la Universidad de Medellín.

Esta iniciativa parte de un convenio entre EPM, el Área Metropolitana, Metroplús, el Municipio de Medellín y el Metro para impulsar iniciativas de movilidad sostenible. Estas entidades tuvieron en cuenta, para definir las especificaciones técnicas del bus, aspectos como la topografía de Medellín y la oferta del mercado.

**La inversión fue de \$1.900 millones que fueron aportados por el Metro y EPM.**



Muchos habitantes del sector se han visto beneficiados económicamente y han tomado conciencia de la importancia del reciclaje.

### Vox Pop



“Me pareció magnífico el recorrido. Una de las cosas que más me llaman la atención es que utilizan el transporte como un método de inclusión social con las líneas de cable que llevaron a las comunidades. Quisiera felicitarlos. Otro aspecto destacable es la intermodalidad, pasamos por tres medios de una manera muy sencilla. Felicidades”.

**Ernesto Moreno, presidente de Yuxta Energy**

## Alcaldes de 17 países se montaron en Metro y Metrocable

En los bajos de la estación San Antonio, en lo que hoy ya se conoce como el renovado Paseo Bolívar, más de 60 alcaldes de 17 países de América Latina y España, sonrieron.

El espectáculo de ver una ciudad incluyente y un sistema masivo de transporte eléctrico como el Metro de Medellín, los sorprendieron. Y para bien. Todos llegaron allí, bajo un sol intenso que acompañó el pasado lunes 17 de septiembre a una ciudad en pleno furor, para conocer las bondades de la capital antioqueña en cuanto a transporte público urbano.

Todos estaban reunidos desde ese día en la Reunión Anual de Alcaldes y el Seminario Ciudades Incluyentes: aprendiendo de Medellín, organizado por el Banco Interamericano de Desarrollo (BID).

El tema central de la reunión fue la inclusión social, que a su vez es una de las prioridades estratégicas del BID. La agenda de tres días, que se cumplió en la Universidad Eafit y en otros lugares de la ciudad, incluyó ponencias y discusiones sobre seguridad urbana, movilidad sostenible, planeación urbana y gestión fiscal, todo desde el punto de vista de la inclusión.

Por eso, no fue sorpresa para los Alcaldes, encontrarse con las ventajas de la inclusión social de un sistema masivo de transporte como el Tranvía de Ayacucho. Allí, montados en uno de los vehículos tranviarios, conocieron los aportes sociales y ambientales de este sistema que moviliza casi 50 mil viajeros diariamente por el corazón del centro urbano.

Pero lo que sacó más sonrisas y experiencias a los mandatarios internacionales, fue el metrocable Línea



H. Llegar hasta lo más alto de la comuna 8, en la estación Villa Sierra, luego de salir del Tranvía y no tener que cancelar otro tiquete, fue resaltado por varios Alcaldes.

Al final del recorrido, los mandatarios se llevaron las ideas y las posibilidades de invertir en sus territorios en sistemas masivos de transporte ante las ventajas que evidenciaron con el Metro de Medellín.

## La ciudad ya cuenta con 237 nuevos líderes



Para estos jóvenes, el haber pertenecido a la Escuela de Líderes abre sus horizontes y les brinda nuevas oportunidades.

237 jóvenes recibieron hace poco el diploma por haber participado en el proceso de formación de la Escuela de Líderes Metro 2018, Creciendo con la Cultura Metro.

Gracias a los encuentros quincenales de los jóvenes, ya todos son amigos y su empoderamiento como líderes es mayor. Además, están comprometidos con la Cultura Metro tanto que entre las actividades prácticas que realizaron durante el proceso formativo estuvo una revisión del reglamento del usuario, además de otras activaciones que les permitieron interactuar con los viajeros del sistema, reflexionar con ellos acerca de la importancia del otro, de la convivencia y el respeto.

Más de 500 jóvenes se inscribieron a este programa, pero por la capacidad logística, solo fue posible aceptar a 237 lo cual llena de mucho orgullo y alegría al Metro porque de esta manera se comprueba la necesidad de escuchar a los jóvenes y sus deseos de aprender, relacionarse con otros y aportar al Metro y a la ciudad en general.

Los jóvenes realizaron distintas actividades en sus comunidades convirtiéndolos en referentes positivos para niños, jóvenes y adultos.

La excelente respuesta de todos, su empoderamiento y liderazgo, le suman motivos al Metro para continuar abriéndoles las puertas a otras personas a la Escuela de Líderes, la cual este año y el anterior estuvo dirigida a los jóvenes, con el fin de que se propicien más espacios con ellos para escucharlos, aprender de sus puntos de vista y construir formas de relacionamiento más incluyentes entre todos.

La formación de la Escuela de Líderes 2018 se realizó de la mano de profesionales de la Universidad Pontificia Bolivariana.



# Avanza la transformación positiva en la zona noroccidental

En cada uno de los frentes de trabajo se avanza paulatinamente y de manera simultánea. Es notoria la transformación especialmente en los alrededores de la estación Acevedo y Doce de Octubre donde ha sido necesaria la compra de predios para la construcción de estas infraestructuras.



## Acevedo

- Esta estación está ubicada en la carrera 63 Avenida Regional.
- De esta estación partirá el futuro Metrocable Línea P.
- Será una estación multimodal dado que integrará dos metrocables (líneas K y P), la línea A del Metro y en un futuro el tren de cercanías.
- Contará con espacios públicos alrededor.

## Sena

- Ubicada en la carrera 67 con la calle 104.
- Es la segunda estación del sistema.
- Se construye en lo que era un lote del Sena-Pedregal.
- Se ha contado con el apoyo de toda la comunidad educativa de esta institución la cual quedará a unos cuantos pasos de la estación.
- La estación se articulará con el PUI de la zona noroccidental proyectado por la Alcaldía de Medellín.



## Doce de Octubre

- Ubicada en la carrera 77B con la calle 104 B, cerca de la Biblioteca del Doce de Octubre.
- Esta estación está ubicada estratégicamente para integrar la centralidad del barrio Doce de Octubre con la zona norte del barrio Santander por medio de la UVA El Encanto.
- Será la tercera estación del sistema.



## El Progreso

- Ubicada entre las carreras 83 y 84ª.
- En este lugar terminará el recorrido la Línea M.
- 10 minutos con 20 segundos tardará el recorrido entre Acevedo y El Progreso.
- Aquí estarán los garajes de las 138 cabinas con las que se prestará servicio.
- Se construirá una plazoleta que servirá de espacio público y mirador para la comunidad.



## Claves del proyecto

El futuro Metrocable Picacho beneficiará especialmente a 160 mil personas de la zona noroccidental de la ciudad.

Tendrá un recorrido de 2.657 metros de longitud pasando por cuatro estaciones: Acevedo, Sena, Doce de Octubre y El Progreso.

La futura obra de movilidad generará cerca de 30 mil metros cuadrados de espacio público para la comunidad y aportará a la movilidad sostenible.

# Línea P ha generado hasta el momento 319 empleos

La construcción del Metrocable Línea P ha generado hasta el momento 319 empleos, de los cuales, 153 corresponden a mano de obra calificada y 166 no calificada.

De igual manera, se les ha abierto la posibilidad a las mujeres para que también hagan parte del proyecto y hasta el momento el 18% del total de empleos generados, han sido para ellas.

Se busca que parte de los empleos generados sean para beneficiar a los habitantes de los barrios de influencia del proyecto, es decir, habitantes de las comunas 5 y 6 de Medellín y comuna 1 de Bello. Por eso, hasta el momento el 12% de los empleos han sido para personas de estos territorios.

Esta generación de empleo demuestra la dinámica que tiene el proyecto Metrocable Picacho, el cual se espera que inicie operación comercial en septiembre de 2019

## Oficina Pública de Empleo

Para garantizar la transparencia y ordenar el recibo de

las hojas de vida, se trabaja de la mano de la Oficina Pública de Empleo del Municipio de Medellín, por medio de la cual se canalizan todos las solicitudes y perfiles requeridos.

Esta dinámica ha sido socializada con la comunidad y ha permitido trabajar de forma organizada.

Daniel Gómez, de 21 años trabaja actualmente en el proyecto como auxiliar de topografía. "Me siento muy orgulloso de hacer parte de este proyecto. Yo lo que hago es toda la parte de topografía para el proyecto, es decir, me encargo de poner los puntos donde van las pilonas, las pilas de las estaciones. Este proyecto me gusta mucho porque va a beneficiar mucho a la comunidad", cuenta este joven quien nació en el barrio Doce de Octubre donde vive con su familia.

Entre los empleos generados hasta el momento están topógrafos, auxiliares de tránsito y de ingeniería, sociales, ayudantes de construcción, tecnólogos en seguridad, auxiliares ambientales y electricistas.

# Cambios del servicio en la estación Acevedo

A comienzos de 2018 la plataforma de la estación Acevedo se adecuó para poder comenzar la construcción de las pilas que sostendrán la nueva infraestructura. Por eso, se realizaron unos cerramientos y el ingreso por el acceso sur se cerró.

Ahora, se avecina un nuevo cambio y es que los espacios laterales que se habían dejado a cada lado del cerramiento en la plataforma, se clausurarán, por lo tanto, los usuarios no podrán salir ni ingresar a esta estación por las puertas de los trenes que queden justo en este espacio cerrado en el costado sur de la plataforma.

Con apoyo de los guías educativos y un despliegue informativo, se socializará con los viajeros la nueva forma de abordar y descender de los trenes en la estación Acevedo y cómo deben distribuirse en las plataformas de las demás estaciones teniendo en cuenta las restricciones que tendrá dicha estación.

## Para tener en cuenta

Ingreso por estaciones distintas a Acevedo:

1

Si usted va a tomar el tren en dirección norte-sur y no necesita bajarse en la estación Acevedo, debe ubicarse en los tres primeros coches, así permitirá que quienes ingresen por la estación Acevedo, puedan montarse en los coches finales.

2

Si usted va en dirección sur-norte y no requiere bajarse en Acevedo, debe ingresar por los tres últimos coches, así permitirá que quienes requieran bajarse en Acevedo tomen los primeros coches.

Si requiere bajarse en Acevedo:

1

Si usted toma el metro en dirección norte-sur y requiere bajarse en Acevedo, tome los tres últimos coches.

2

Si usted va en dirección sur-norte y necesita bajarse en Acevedo, tome los tres primeros coches.

## Elija la calma

Los cambios en la estación Acevedo traerán una nueva manera de ingresar y salir de la estación Acevedo y por consiguiente, le significarán al viajero, la necesidad de planear bien su ubicación en los trenes dependiendo del lugar por el cual va a ingresar o descender.

El Metro invita a todas las personas a tener calma a la hora de viajar en el sistema y más con estas modificaciones y novedades en la operación, que nos permitirán disfrutar en el futuro de un nuevo Metrocable con el cual se extenderán los beneficios del sistema y la Cultura Metro.



Imagen simulada de la futura estación Acevedo



# Cultura Metro: 30 años de aportes a la construcción de ciudad

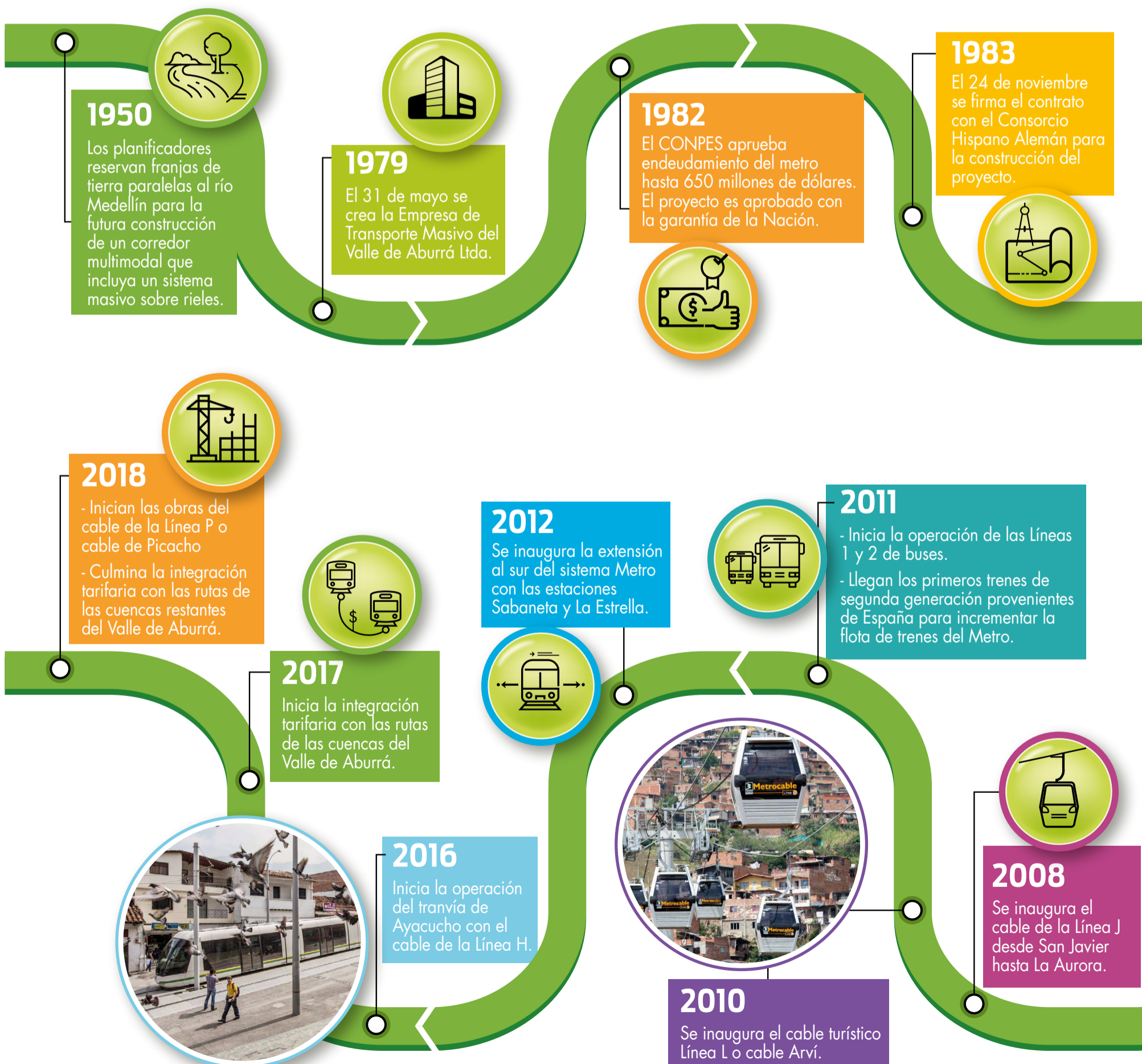
Con frecuencia oímos hablar de Cultura Metro como algo positivo, un buen comportamiento o una manera de ser dentro del Sistema. Pero, ¿qué es en realidad? Podemos definirlo como un modo de relación positivo con nosotros mismos, con los otros y con el entorno.

Este modelo tuvo su origen en un momento difícil. Corría el año de 1988, la ciudad atravesaba una fuerte etapa de violencia y las obras del Metro se encontraban paralizadas. Ante este panorama, la Empresa y el entonces Banco Industrial Colombiano (BIC), se unieron para devolverle a

la ciudad la esperanza y la confianza en un proyecto que en ese entonces parecía muy lejano. Fue así como se lanzaron campañas y se emprendieron acciones para generar un sentido de pertenencia por el Metro que hoy sigue vivo.

30 años después, la Cultura Metro continúa más viva que nunca. Por eso la Empresa quiere rescatar los grandes momentos que han marcado su historia para que de cara al futuro, sigamos aportando desde este modelo, a la construcción de ciudad.

## Estos son los principales hitos de ese camino:





# Mi Metro me mueve a celebrar

## 30 años de Cultura Metro





 Editorial

# ¿Por qué invierten las ciudades del mundo en líneas de Metro?



El transporte urbano es un servicio público esencial que el Estado regula y controla, entre otros mecanismos, a través de la fijación de una tarifa socialmente sostenible. Bajo esta condición, tenemos que reconocer que un sistema de transporte masivo urbano, aun cumpliendo la exigencia de ser costo-eficiente, no es un negocio que arroje dividendos monetarios para sus dueños. Este principio aplica para cualquier ciudad del mundo, para cualquier medio de transporte urbano que se seleccione (bus, cable aéreo, tranvía, metro, etc.) y para cualquier modelo de operación que el Estado elija para prestar el servicio (público o privado).

La ley colombiana reconoce esta realidad (leyes 86 de 1989 y 310 de 1996) y, aunque exige que la operación debe ser sostenible y costeable permitiendo subsidios operativos solo acordados al nivel de tarifa que se fije, acepta claramente que la recuperación de la inversión inicial en infraestructura no puede ser nunca cargada a la tarifa.

Los sistemas de transporte metro-ferroviarios requieren de grandes capitales para su construcción. Para cubrir estas inversiones es común que los gobiernos nacionales y locales realicen aportes para cubrir el CAPEX, o sea la inversión inicial. La construcción de un metro siempre es financiada por el Estado y se considera una inversión a muy largo plazo. Estos aportes "a fondo perdido" para la construcción de una línea de metro se dan incluso en el modelo de concesión, que para el efecto no deja de ser otro modelo válido de financiación al cual recurre el Estado cuando no cuenta con la totalidad de los recursos. Si los tiene, podría ser más económico el modelo tradicional de obra pública.

Para entender entonces cómo el Estado, o sea los ciudadanos, logramos la recuperación de la inversión inicial en infraestructura, es necesario hacer un cálculo de externalidades socioeconómicas y ambientales. Es en este cálculo, y no en los estados financieros de las empresas constructoras u operadoras, en donde se evidencia lo que significa que un territorio implemente un sistema masivo de movilidad con una alta inversión inicial como el metro-ferroviario. El alivio al medio ambiente, el ahorro de tiempo y dinero para el viajero, la reducción de accidentalidad en las vías y de enfermedades respiratorias y el desarrollo y la renovación urbana que una línea de metro genera en una ciudad, pueden ser calculados con metodologías internacionalmente reconocidas y auditables.

Para el caso del Metro de Medellín, los beneficios socioeconómicos y ambientales de su operación para viajeros y habitantes de la ciudad-región metropolitana suman 2,3 billones de pesos anuales. El CAPEX del Metro de Medellín asciende a unos 6,5 billones de pesos a valores actuales, lo cual hace evidente que dicha inversión ya se ha recuperado con creces luego de sus 23 años de operación.

Para el caso de Medellín, y en el marco de la Ley 86 de 1989, el Gobierno Nacional asumió el 40% de la construcción de las líneas A y B del Metro, en tanto que la Alcaldía de Medellín y la Gobernación de Antioquia, como socias de la Empresa, se comprometieron a pignorar las rentas de tabaco y la sobretasa a la gasolina para pagar el 60% restante. La extensión de la línea A, las líneas de Metrocables y el tranvía, así como la adquisición de trenes para la ampliación de flota, han sido costeadas por la Alcaldía y la Gobernación y, en menor medida, por el Metro con recursos propios. Esto último siempre con sujeción a las normas legales que establecen el uso que se le puede dar a los ingresos tarifarios.

De otro lado, para cumplir con su propósito de ser una alternativa de movilidad socialmente sostenible y asequible, se deben ofrecer tarifas económicas y acordadas con la realidad socioeconómica de los habitantes del territorio en el que operan los metros. Esto significa que la tarifa que se cobra a los viajeros debe fijarse por debajo de la denominada tarifa técnica, es decir el valor que realmente tendría cada viaje si se pretendiera que dicha tarifa cubriera todos los costos operativos.

Para garantizar la sostenibilidad financiera, o sea el cubrimiento del OPEX (costos operativos) de los sistemas de transporte, la legislación colombiana autoriza expresamente a los entes territoriales (Alcaldías de los municipios de las zonas de influencia

o las Gobernaciones) a que destinen recursos para subsidiar el OPEX. Igualmente, la ley prohíbe que dichos subsidios provengan del Gobierno Nacional, al cual solo le está permitido realizar aportes al CAPEX, tal como ya se mencionó.

En consecuencia, y mientras se reglamenta e implementa la posibilidad de derivar recursos locales y regionales para apalancar la operación mediante Fondos de Estabilización de la Tarifa, el Metro de Medellín ha dependido y depende hoy exclusivamente de los ingresos tarifarios para su operación. Además recientemente le ha sido limitado por la Autoridad de transporte el uso de estos ingresos para la expansión de la red. Es preciso señalar que la tarifa al usuario en el Valle de Aburrá es fijada por el Área Metropolitana del Valle de Aburrá como autoridad de transporte, por lo que existe una tendencia, totalmente explicable, de que esta se establezca con criterios más sociales y políticos que técnicos.

Considerando esta realidad, el Metro de Medellín ha establecido dos objetivos estratégicos en su perspectiva de desempeño financiero. El primero de ellos es obtener un margen EBITDA superior al 23%, el cual se cumplió cabalmente en el 2017, ya que el resultado fue de 25,7%, fruto de la optimización de procesos operativos y la aplicación de estrictas medidas de austeridad en el gasto. Pero no solo se reflejan allí los esfuerzos que hace la Empresa por operar eficientemente con los recursos que obtiene de la tarifa, sino que se observa también el impacto positivo de otros ingresos por negocios asociados (publicidad, gestión urbana e inmobiliaria, recaudo de transporte a través del sistema Cívica, venta de servicios de consultoría, etc.). Una de las iniciativas para lograr la eficiencia, que además impacta positivamente en la economía nacional, es el desarrollo de repuestos con proveedores locales, lo que permite un suministro más ágil y económico frente a los componentes importados.

El segundo objetivo es que a 2020 los ingresos por negocios asociados diferentes al transporte representen el 10% de los ingresos totales. En 2017 este porcentaje fue de 8,8%, lo que demuestra que se avanza efectivamente en el logro de la meta fijada. Estos esfuerzos financieros, sin embargo, solo logran apalancar el OPEX, y no serían suficientes por sí solos para financiar el desarrollo total de nuevas líneas.

En resumen, es clave el financiamiento estatal del CAPEX para los sistemas masivos de transporte, soportado en que el retorno de esta inversión está reflejado en los beneficios que se pueden calcular en términos socioeconómicos y ambientales y que demuestran su importancia para las comunidades atendidas.

Solo en el 2017 la operación del Metro de Medellín le aportó a la ciudad-región metropolitana 2,3 billones de pesos. Este aporte está reflejado en beneficios económicos generales que no se identifican de manera directa en los estados financieros de la Empresa ni de sus socios. Veamos algunos ejemplos de lo que significa la existencia y disponibilidad de un metro en el valle de Aburrá:

- Gracias a una operación 100% eléctrica y limpia se logró evitar la emisión de 483.394 t de CO<sub>2</sub> al ambiente, un beneficio valorado en 72.509 millones de pesos. Además, se evitó la emisión de 47 t de material PM 2,5 y de 11.947 t de contaminantes en general. Todo gracias a que se evitó el consumo de 48 millones de galones de diésel, beneficio valorado en 375.723 millones de pesos.
- Nuestros viajeros ahorraron 52 millones de horas en sus desplazamientos. Este ahorro de tiempo, valorado de manera conservadora según el SMLV, equivale a 147.526 millones de pesos.
- Los beneficios de mayor impacto en los habitantes de la ciudad-región se reflejan en las 400.052 afecciones a la salud evitadas por un valor de 1,39 billones de pesos y a los 5.271 accidentes viales que no se dieron gracias a los viajes en el Metro y que se valoran en 192.259 millones de pesos.

Es cierto, ningún metro del mundo es un negocio. Pero si fuera solo por esta consideración, no existirían más de 180 ciudades en el mundo con redes de metro operativas. Son los beneficios ambientales y sociales valorados económicamente y la capacidad de conectar personas y transformar territorios lo que hace que nos decidamos aún hoy, después de más de 155 años de inaugurada en Londres la primera línea de metro electrificado del mundo, a continuar construyendo redes metro-ferroviarias en nuestras ciudades inteligentes del siglo XXI.

**Tomás Elejalde Escobar**  
Gerente general

## Clic

## Buen Comienzo tuvo su propio Metro



Recientemente se cumplió en el Palacio de Exposiciones el Festival Buen Comienzo de la Alcaldía de Medellín. Allí los pequeños tuvieron la oportunidad de visitar el stand del Metro de Medellín, donde aprendieron de los diferentes medios de transporte y la importancia de la movilidad sostenible. Los niños hicieron parte del trencito y se tomaron fotos en una cabina del Metrocable. El espacio del Metro fue uno de los más concurridos de la Feria.





# La Cultura Metro viaja en tren



El nuevo Tren de la Cultura lleva la imagen del antiguo ferrocarril como un homenaje a la tradición.

Treinta años de la Cultura Metro no se celebran todos los días, por eso, el Metro quiso realizar un tren especial dedicado a este modo de relación que se ha convertido en el ADN del Metro de Medellín.

El nuevo tren de la cultura fue presentado en un evento realizado en los talleres del metro ubicados en Bello, en el cual hubo una charla a cargo de María Elena Restrepo, gerente Social y de Servicio al Cliente, quien recordó los inicios de la Cultura Metro y explicó qué es y cómo se vive en todos los frentes de la organización de manera constante.

Para el Gerente del Metro, Tomás Andrés Elejalde Escobar, el nuevo Tren de la Cultura servirá para recordarnos una vez más la importancia que ha tenido este sistema en la región y cómo continúa extendiendo sus beneficios a más personas, con distintos corredores de movilidad como lo será el futuro Metrocable Picacho, en la zona noroccidental de la ciudad.

Con la Cultura Metro, se ha logrado incidir en la transformación positiva de la sociedad, no solo a la hora de convivir dentro del sistema de transporte, sino en cualquier espacio de la vida cotidiana.

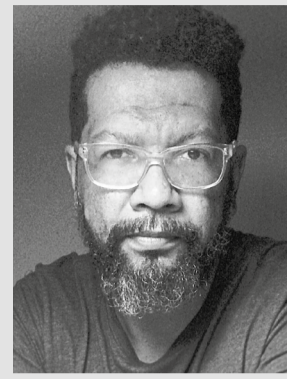
Hoy la Cultura Metro se traduce en la forma como la empresa se relaciona con sus usuarios, con la comunidad en general, vecinos del sistema, proveedores, empleados, periodistas, entre muchos otros e igualmente se traduce en programas sociales permanentes como Amigos Metro, Escuela de Padres, Escuela de Líderes, en la oferta cultural y artística en las estaciones, en programas como Palabras Rodantes y en el acompañamiento permanente en las estaciones con los guías educativos.

El nuevo Tren de la Cultura denominado De la tradición a la evolución, es el resultado de un trabajo en equipo en el que se contó con el apoyo de la Biblioteca Pública Piloto, entidad que suministró algunas de las fotografías que se pueden apreciar.

Ya los viajeros cuentan con esta muestra para disfrutar y enriquecer su experiencia en el sistema, una exposición para recordar y volver a dimensionar el aporte que ha hecho el Metro de Medellín a la ciudad, especialmente multiplicando la Cultura Metro como aporte a la construcción de la convivencia y el respeto entre las personas.

## En Voz Alta

# Dejar salir es entrar más fácil



Antes que echar a andar el primer vagón ya habíamos llegado a la próxima estación. Cultura Metro. Este fue el combustible treinta años atrás. Dos palabras apenas marcaron la ruta cuando los rieles no sabían aún del peso de los pensamientos

de los miles de pasajeros que toman a diario el tren sin preguntarse siquiera cómo era el paisaje antes que ellos estuvieran aquí. Uno de los motores que ha hecho de esta ciudad lo que ahora es está en esas dos palabras. No es un código ni un conjunto de normas, hablo de un espíritu que ha sido capaz de inspirar cariño y solidaridad cuando más lo ha necesitado y respeto cuando han querido definirlo.

En los años aciagos que escribieron para el mundo el nombre de nuestra ciudad con sangre y tristeza, décadas antes de hoy, nunca se registró un atentado contra el personal o los pasajeros o la estructura. Uno de los factores determinantes de este resultado fueron las Vírgenes del Metro; intervenciones iconográficas de la imaginaria católica con la firma de distintos artistas, supo interpretar el entorno y dieron a los perímetros cercanos de las estaciones un aura que nunca encontró irrespeto, como si atentar contra ellas se tratara de profanación para los creyentes. Esta lectura profunda, hecha años atrás, es un ejemplo efectivo de la aplicación de conocimiento de ciudad y los modos de habitarla.

Una forma distinta de urbanidad, sin Carreño, parece que se ha escrito allí. Esa versión nuestra que cede una silla a quien lo necesita, que sabe que dejar salir es entrar más fácil, que reconoce en este sistema el más democrático de los transportes públicos en Colombia, que evidencia la solidaridad como valor cotidiano.

Estaba en el Metro. A cuatro pasos de mí, sentado, un hombre que solo vi cuando ya no estaba sentado sino en el piso convulsionando. Sufrió un ataque de epilepsia. La rigidez de los miembros a la vez que todo dejaba de estar en su lugar por un latigazo de dolor que recorría el vagón entero. Entre tres hicimos lo que nos enseñaron en la infancia: abrirle las manos, ponerlo de lado, "que no se vaya a tragar la lengua" gritó una señora. Alguien iba a halar la palanca que detiene el tren, otro dijo que no: que el botón rojo. Lo oprimieron. Mientras seguíamos en el intento de que no se golpeará otros recogieron celular y mochila y cualquier cosa que se le cayera. Llegamos a la siguiente estación en tiempo breve, al abrirse la puerta ya había allí paramédico y personal esperando. Lo cargué, lo cargamos. Afuera en la rampa tenían dispuesta la camilla. Le sujetaron la cabeza, le aflojaron ropas. Desde el vagón otros pasajeros pasaron sus pertenencias, que no se perdiera una moneda. El tren esperó con puertas abiertas a que los improvisados socorristas regresáramos. Me quedé pensando luego en esta eficiencia. En la diligencia de cada quien allí, en lo afortunado que fue aquel hombre en que eso le sucediera ahí y no en un bus o en la calle. Pensé en la fortuna de contar con un sistema de transporte que no solo nos lleva de un lado a otro sino que nos lleva bien. Bien.

La pregunta que busca respuesta es ¿se puede llevar esa cultura del "segundo piso de la ciudad" a nivel de calle? La Cultura Metro está habitada por enseñanzas y sabe, también, que tiene mucho por aprender. Como todos.

**Juan Mosquera Restrepo**  
Periodista y columnista

## Un jingle que le canta a la felicidad



En el evento, además, se premió el concurso de Jingle sobre la Cultura Metro al cual llegaron más de 200 propuestas de personas de todas las edades.

Esto refleja el cariño de los ciudadanos por el sistema de transporte y la importancia que tiene la Cultura Metro en la ciudad.

Dado el excelente nivel de los jingles presentados, el jurado, conformado por Silvia Itaka, gestora cultural; Alvaro Picón, gerente de Codiscos, y Andrés Chamorro, director de la emisora Los 40, decidió otorgar dos menciones especiales.

Los ganadores de menciones especiales fueron Juan Vásquez, quien participo con el jingle Cerca de tus sueños, y Felipe Carmona, con el jingle Cultura Metro. El ganador del concurso fue Juan Vallejo, con la propuesta llamada 30 años de felicidad.

## Vox Pop



"El Metro es uno de los grandes patrimonios como ciudad y como sociedad y no hablo solo de la infraestructura. Hablo de la cultura. Lo que necesitamos es lograr una gran transformación cultural y el Metro lo arrancó hace 30 años. Si cada ciudadano respeta al que tiene al lado vamos a vivir mucho mejor. Para mí la Cultura Metro es uno de los símbolos de esperanza de Medellín".

**Federico Gutiérrez, alcalde de Medellín**



"Me pareció muy bueno el evento. Acá vamos en el recorrido. Es la primera vez que tengo la maravillosa oportunidad de entrar a los talleres del Metro. Me pareció muy lindo todo y muy organizado. Voy feliz"

**Gloria Janeth Marín / Edil Comuna 2**



"Cuando a uno le hablan de la Cultura Metro, uno se acuerda de la primera vez que se montó al Metro cuando era pequeño. Son un montón de sentimientos que quieres tratar de unir en una canción y es muy bonito porque te inspira la amabilidad de las personas. Tratamos de expresar la gratitud por todos los años que ha trabajado el Metro y todo lo que nos ha ayudado y acompañado en la vida".

**María Jaramillo / Estudiante de música**



# El Festival Gabo llega por sexta vez a Medellín a celebrar lo mejor del periodismo

Por sexto año consecutivo Medellín será la capital del periodismo iberoamericano cuando acoja, del 3 al 5 de octubre, al Festival Gabriel García Márquez de Periodismo.

El evento, organizado por la FNPI - Fundación Gabriel García Márquez para el Nuevo Periodismo Iberoamericano, en alianza con la Alcaldía de Medellín y los grupos SURA y Bancolombia con sus filiales en América Latina, reunirá a más de 150 invitados en tres días de actividades de entrada libre, abiertas a todo el público, que pondrán en diálogo al periodismo con la ciudadanía, la cultura y la tecnología.

La programación incluye 75 actividades, entre charlas, talleres, proyecciones de documentales, exposiciones fotográficas y muestras culturales en el Jardín Botánico, el Parque Explora, el Museo de Arte Moderno de Medellín, el Museo Casa de la Memoria y seis universidades.

Durante el Festival Gabo se dará a conocer los ganadores en las cuatro categorías del sexto Premio Gabriel García Márquez de Periodismo y se hará entrega también del Reconocimiento a la Excelencia al periodista español Ignacio Escolar, director de eldiario.es, y el Reconocimiento Clemente Manuel Zabala al editor colombiano ejemplar a Diego Martínez Lloreda, director de información de El País de Cali.

Todas las charlas y muestras son de entrada libre hasta completar aforo. Invitamos a todos los asistentes a movilizarse a través del Metro de Medellín, aliado del Festival Gabo, para disfrutar de la programación.

Los interesados en asistir al Festival Gabo solo deben realizar su registro en [festivalgabo.com](http://festivalgabo.com) llenando un formulario. Exceptuando los talleres y las muestras, todas las actividades serán transmitidas en directo por Facebook Live en las cuentas de Facebook de Festival Gabo, Red Ética, Centro Gabo y FNPI.



El Festival Gabo reúne a los grandes exponentes del periodismo en América Latina.

## Lo más destacado de la programación

A continuación te compartimos algunas de las actividades más destacadas. Puedes consultar toda la programación en [festivalgabo.com/eventos](http://festivalgabo.com/eventos):

### Los papeles de Gabo: originales inéditos, fuentes tipográficas y otras revelaciones

Los archivos personales de Gabo serán presentados al público por primera vez en una conversación de los colombianos **Alberto Abello Vives**, director de la Biblioteca, **Sergio Sarmiento**, investigador literario de la Biblioteca, y **Gonzalo García Barcha** (México), hijo de Gabo y diseñador de las fuentes usadas en distintas ediciones de los libros de su padre, con **Jaime Abello Banfi** (Colombia), director general de la FNPI.

Viernes, 5 de octubre / 4:30 p.m. - 5:30 p.m. / Orquideorama - Jardín Botánico



### Tertulia musical en homenaje a Gabo: los vallenatos de Leandro Díaz

¿Qué tuvieron en común Gabriel García Márquez y el poeta e intérprete vallenato Leandro Díaz? En este espacio de íntimas anécdotas y clásicos temas musicales interpretados por el hijo de Leandro, **Ivo Díaz**, tres estudiosos de las obras de ambos maestros, **Marina Quintero**, **Alonso Sánchez Baute** y **Ariel Castillo**, recorrerán fragmentos, recuerdos, fotografías, videos y poemas hasta llegar al corazón de una legendaria amistad vallenata.

Viernes, 5 de octubre / 7:00 p.m. a 8:30 p.m. / Orquideorama Jardín Botánico



### Venezuela: informado desde la red

**César Batiz**, **Albor Rodríguez** y **Ronna Risquez**, periodistas que lideran medios digitales, conversarán sobre los retos de estos medios para subsistir junto a Tulio Hernández.

Viernes, 5 de octubre / 3:30 p.m. / Parque Explora



### ¡Pongámonos serios! El poder de la sátira periodística

La sátira ha sido uno de los géneros más prolíficos del periodismo y, por ende, uno de los que más contribuye al debate público y al ejercicio democrático. **Ingrid Beck** (Argentina), **Pere Rusiñol** (España), **Rapé** (México), **Juan Andrés Ravell** (Venezuela) y **Maryluz Vallejo** (Colombia) conversarán sobre las ventajas y los riesgos éticos de la sátira como recurso para la crítica política.

Viernes, 5 de octubre / 12:00 p.m. / Orquideorama - Jardín Botánico



### Los retos periodísticos del #MeToo

**Rebecca Corbett** (Estados Unidos), editora del departamento de investigaciones del New York Times, lideró el equipo de reporteras que investigó durante una década uno de los casos más emblemáticos de la historia reciente del periodismo: las denuncias por acoso sexual al productor de cine Harvey Weinstein. En este espacio, la periodista colombiana **Ana Cristina Restrepo** conversará con la editora norteamericana sobre los retos y oportunidades que resultan de su cubrimiento periodístico y sobre el proceso de investigación que resultó en el reconocimiento global del movimiento digital y ciudadano #MeToo.

Viernes, 5 de octubre / 3:30 p.m. / Museo de Arte Moderno de Medellín



### El Cervantes de Masatepe

El escritor **Sergio Ramírez** (Nicaragua), el más reciente ganador del Premio Cervantes, conversará con su colega y amigo **Gonzalo Celorio** (México), sobre sus trayectorias literarias y sobre el camino personal y periodístico que llevó al nicaragüense a convertirse en el primer centroamericano en obtener el galardón más importante de la lengua castellana.



### Periodismo contra la corrupción

América Latina parece ser un continente condenado a padecer las consecuencias de la corrupción. En el panel El continente cautivo: periodismo contra la corrupción y la captura política en América Latina, los periodistas de investigación **Mónica González** (Chile), **Gustavo Gorriti** (Perú), **Daniel Moreno** (México) y **Hugo Alconada Mon** (Argentina) analizarán, en conversación con **Dora Montero** (Colombia), cuáles son las causas que abonan el terreno en el que germina la corrupción y pondrán nombre a los captores políticos y empresariales que, desde la sombra, controlan los poderes del Estado.

Jueves, 4 de octubre / 10:00 a.m. / Orquideorama - Jardín Botánico



### Pictoline: crear en la era de la distracción

Pictoline es una empresa que diseña información para hacerla más fácil de entender, conectar y compartir, posicionada como uno de los principales referentes de contenido visual en México y Latinoamérica. Eduardo Salles, su director y cofundador compartirá, en la charla sus experiencias y aprendizajes creando para un universo digital donde la atención ya no se merece, se gana.

Jueves, 4 de octubre / 4:30 p.m. / Salón Restrepo - Jardín Botánico

ELIGE los proyectos de Presupuesto Participativo para tu comunidad

VOTACIÓN VIRTUAL

13 al 20

de octubre

[www.medellin.gov.co](http://www.medellin.gov.co)



VOTACIÓN PRESENCIAL

domingo 21

de octubre

Consulta el puesto de votación más cercano en [www.medellin.gov.co](http://www.medellin.gov.co)



LA PARTICIPACIÓN ES CON VOS



Alcaldía de Medellín  
Cuenta con vos



# Mi Metro me mueve a celebrar 30 años de Cultura Metro



## La cultura Metro nos mueve

Estamos celebrando los 30 años de la Cultura Metro y queremos saber qué significa Cultura Metro para ti. #CulturaMetro30Años. Esto contestaron nuestros seguidores en las redes sociales.



### Facebook

**Valdir Restrepo**

La Cultura Metro es un modelo de gestión social que el Metro construyó y regaló a los medellinenses mucho antes de que el sistema entrara en operación. Con este modelo, en los paisas nació su sentido de pertenencia y cariño al sistema y ha ocurrido que en esa cultura se tenga una convivencia y cuidado del otro para una mejor convivencia en Medellín. Gracias por esos 30 de cultura Metro.

**Eileen Ortiz**

Cultura Metro es cuidar lo nuestro, dar buen uso, y sobre todo ceder el puesto a quien en verdad lo necesita.

**Dora Zuleta Foronda**

Cultura Metro es cuando entro a la plataforma y me siento orgullosa de este servicio, lo que me inspira a comportarme siguiendo las normas Metro como la mejor ciudadana.

**Yuri Muñoz Suárez**

Cultura Metro es amor. Si amas, respetas a los demás usuarios, eres solidario con aquellas personas que lo necesitan; si amas eres tolerante, si amas no tiras basuras al piso. Amar es agradecerle a nuestra ciudad con buenos gestos por un sistema que nos ha brindado tan maravilloso servicio.

**Marco Fidel Suárez Bedoya**

Cultura Metro es más que el conjunto de normas para hacer un buen uso de nuestro medio de transporte predilecto. Cultura Metro es un estilo de vida basado en el respeto por el otro, en el que ves a ese otro como un compañero de viaje, el viaje que es la vida misma. Y así como la vida, todo viaje tiene sus dificultades, cada pasajero lleva en su maleta sus propias dificultades personales, así que... ¿Por qué no hacer de ese viaje algo más ameno? Para ello está la Cultura Metro.

**Juan Camilo Correa**

Cultura Metro es sinónimo de alegría, respeto, compromiso y sentido de pertenencia con el medio de transporte más amigable con el medio ambiente e impulsó de innovación día a día. El cual transporta minuto a minuto los sueños, las metas, alegrías y en ocasiones tristezas de estudiantes, ingenieros, médicos, operarios, amas de casa, etc., que viajan cada día para cumplir sus sueños o sacar sus familias adelante. La cultura Metro es esto y mucho más. #30añosCulturaMetro.



### Instagram

**nathysantacoloma**

Básicamente es respeto, respeto por mi tiempo y el de los demás, respeto por las condiciones físicas de los demás y por las mías.

**alexisq26**

La Cultura Metro es mostrarles a todas las generaciones y al mundo que vale la pena invertir en educación, que las personas sí aprenden sin importar la edad o la condición. Es abrirles las puertas a todos sin exclusión. Es sentido de pertenencia. Es la iniciativa que hoy le muestra la mejor cara de Medellín al mundo entero.

**paisamed022**

Para mí la #CulturaMetro son muchas cosas: sentido de pertenencia, cuidado, conservación, respeto al otro, solidaridad y amor por un medio de transporte que nos ha facilitado la vida a todos los medellinenses. Ah claro, todo el sistema de transporte STMVA.

**yesica\_maria\_ah\_yj**

Para mí la #culturaMetro es respeto y orgullo.

**sanchezorioscarmario**

En resumidas cuentas es el sentido de pertenencia por lo nuestro.

**moni\_menesesm**

¡#CulturaMetro! Estilo de vida, orgullo de nuestra ciudad, ejemplo para el país... De Medellín para el mundo.

**katesinh**

Cultura Metro es la forma en la que nos relacionamos con los otros, con el sistema y la ciudad. Es la cultura que nos representa y nos llena de orgullo.

**moni\_menesesm**

¡#CulturaMetro! Estilo de vida, orgullo de nuestra ciudad, ejemplo para el país... De Medellín para el mundo.

**hecgreth**

Tengo casi un año viviendo en Medellín y una de las cosas que más me gustan de la ciudad es su gente y especialmente como valoran cada cosa que hace su vida mejor. Una de las principales, el Metro, y dentro de este maravilloso e imponente sistema como se vive la cultura del respeto y la solidaridad. Felicidades, Medellín, por tu hermosa gente y por tu increíble Metro. ¡Gracias por tanto!

**linaestrada19**

Cultura Metro es promover espacios llenos de arte, música y bienestar para la ciudadanía. Ustedes, señores Metro, nos cambiaron la vida a muchos. ¡Gracias! @Metrodemedellin."

**duber1169**

Significa amor por la ciudad, amor por las personas, amor por lo que se hace día a día, amor por la excelencia, eso es Metro de Medellín.

**pmazoc**

#CulturaMetro es estar incluso en un ascensor de un edificio cualquiera y pensar... "Señor@, dejar salir es entrar más rápido".

**jf\_novoa**

¡#CulturaMetro es disfrutar de la mejor música en las estaciones a cargo del DJ del Metro! Hasta en esos detalles pensaron, ¡convertir el traslado en la ciudad en una agradable experiencia!

**giulio.cesare.19**

Soy de México y llevo tres meses en Medellín, estoy fascinado con la Cultura Metro, es muy increíble ver que la gente realmente respeta estos espacios y que en verdad están conscientes de que el Metro son ellos. Siempre hablo de esto con mi familia y amigos en México, ¡son un verdadero ejemplo de orden y limpieza! ¡Muchas felicidades, paisas! #CulturaMetro30Años #AmoUsarMetro

**myri\_cebais**

Cultura Metro es entender que en ocasiones habrá fallas, pero siempre habrá personal dispuesto a solucionar el problema lo más rápido posible.



### Twitter

**Salomón @salorodriguezg**

Es la mejor expresión del civismo, el respeto por los demás y el respeto por la ciudad. Es la identidad de Medellín y lo que nos representa tanto al interior del país como en el exterior. Mil gracias #CulturaMetro30Años.

**Mauricio Correa @emecorrea**

Cultura Metro es el orgullo que todos los paisas llevamos en nuestros corazones y que ha permitido generar ese respeto y cuidado por uno de los símbolos más queridos de los antioqueños @metrodemedellin.



TRANSPORTE OFICIAL



PREMIO Y FESTIVAL GABRIEL GARCÍA MÁRQUEZ  
DE PERIODISMO



LA HISTORIA

DETRÁS DEL RELATO

**GABO** 2018

DEL 3 AL 5 DE OCTUBRE

ENTRADA LIBRE

CONSULTA LA PROGRAMACIÓN  
E INSCRÍBETE EN:  
[WWW.FESTIVALGABO.COM](http://WWW.FESTIVALGABO.COM)

ORGANIZA



ALIADOS



INVITAN



SOCIOS INSTITUCIONALES



www.metro.com