

# nuestro METRO

Para quienes vivimos la ciudad metro a metro

Abril de 2019 - N° 202 - Año 17 - Medellín - Colombia / ISSN 2027-3223

## Mantenimiento mayor de los metrocables

Este año, el ciclo de mantenimientos mayores comenzará en abril, con el Metrocable línea J (San Javier – La Aurora), que no prestará servicio entre el lunes 15 de abril y el domingo 21 de abril. Estas actividades son necesarias para el correcto funcionamiento del sistema.



Pág. 3

## El Metro cumplió durante la alerta

Durante la declaratoria de alerta ambiental aumentó la afluencia en el Sistema Metro. La Empresa dispuso de toda su flota disponible y reforzó el personal en las estaciones de mayor circulación. El balance del servicio fue positivo y el Metro continuó aportando a la calidad del aire.

Pág. 4

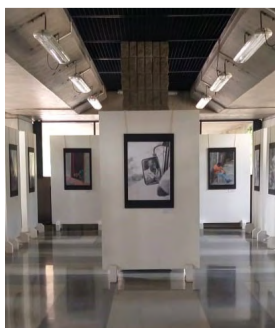
## Nuevo gualanday para Ayacucho

A finales de marzo, debido a una fuerte tormenta, cayó un árbol con más de 140 años de existencia que estaba ubicado en el corredor del tranvía. El Metro, como homenaje a este ejemplar tan querido por la ciudad, sembrará un nuevo árbol de la misma especie.

Pág. 10

## El Metro habla el lenguaje del arte

El Metro se prepara para celebrar el Día del Idioma con diversas manifestaciones artísticas. Danza, libros, exposiciones y un nuevo Tren de la Cultura dedicado a un gran personaje antioqueño, hacen parte de las actividades de abril.



Pág. 9



# Seguimos conectando territorios sostenibles

Nuevamente, el Metro le cumplió a la ciudad – región. Así lo demuestran las cifras de la gestión de la Empresa en 2018. Un año en que continuamos aportando a la sostenibilidad desde tres perspectivas: social, económica y ambiental. Los invitamos a conocer las cifras más relevantes de la gestión del Metro de Medellín el año pasado.

Págs 6 y 7





# El Metro de Medellín es el sistema con mejor gestión y control según Contraloría



La Contraloría General de Medellín destacó la buena gestión fiscal del Metro en los últimos años.

La Contraloría General de Medellín, a través de la Contraloría Auxiliar de Movilidad y Servicios de Transporte Público, realizó un comparativo de resultados de la gestión fiscal en los sistemas de movilidad masivos entre Bogotá, Medellín, Cali y Cartagena durante el periodo comprendido entre los años 2014 y 2018.

Dicho comparativo ubica a la empresa Metro de Medellín con la calificación promedio más alta entre los demás sistemas masivos de transporte. El análisis realizado evidencia además que es el Metro de Medellín, entre las comparadas, la empresa a la que más auditorías se le han realizado (23) y la que porcentualmente, de acuerdo con el presupuesto asignado, arroja menos presuntas incidencias fiscales (0.01%)

La Contraloría comparó las calificaciones de los sistemas Transmilenio, Mío (Cali), Metro de Medellín y Transcaribe (Cartagena) durante el quinquenio 2014

-2018. Un análisis en el que el Metro obtuvo la mayor puntuación en todas las variables evaluadas sobre 100. En control y gestión el Metro obtuvo 92 puntos; en control de resultados (92 puntos) y en control financiero 90 puntos, para una calificación total de 91 puntos, que comparada con la de Transmilenio (71 puntos), Mío (81) y Transcaribe (79), da cuenta de la excelente gestión de la Empresa de Transporte Masivo del Valle de Aburrá.

Según un boletín emitido por la Contraloría General de Medellín, "con dicho comparativo, se concluye que la cultura del cuidado de lo público hace que los resultados en cada componente de la gestión fiscal sea más positivo; además que el fortalecimiento de las entidades se debe a la rigurosidad en sus controles; y finalmente, que a mayor rendición de cuentas y de información, mayor percepción de la transparencia".

## Si gestionas tu Cívica por Internet, también la debes reclamar

El alcance a la tecnología, la facilidad para hacer trámites por este medio, la seguridad y el ahorro de tiempo que se obtienen, hicieron que también la Cívica se pueda gestionar por internet. Quienes no la tengan o no se hayan personalizada, pueden hacerlo ingresando a [www.metrodemedellin.gov.co](http://www.metrodemedellin.gov.co) o [www.civica.com.co](http://www.civica.com.co).

Muchas personas han accedido a estos dos portales y han hecho el paso a paso de forma correcta. Sin embargo, algunos han olvidado reclamarla, que finalmente es lo más importante para que pueda empezar a disfrutar de los beneficios de la Cívica, como el ahorro de tiempo, dinero, la integración, entre otros.

Cuando se diligencia la Cívica por internet se les da la opción a las personas de indicar el lugar para reclamarla. Las opciones que se dan son: estación Hospital, parada Oriente, estación Estadio o las bibliometro de San Antonio, Itagüí y Niquía.

Si usted es de los usuarios que hizo el trámite por internet para su Cívica y no la reclamó alguno de los dos días hábiles después de su expedición, todavía puede hacerlo, pero acercándose al Punto de Atención ubica-

do en la estación Parque Berrío, costado norte norte, el cual permanece abierto de lunes a viernes de 8:00 a.m. a 6:00 p.m. y los sábados de 9:00 a.m. a 4:00 p.m. El único requisito para reclamarla es presentar el documento de identidad.



Los usuarios que tramitan su Cívica por Internet tienen varias estaciones como opción para recogerla.

## Diplomado de rescate en alturas para cables aéreos

Este 29 de abril comenzará el diplomado de rescate en alturas y acceso a cabinas de cables aéreos, el cual será dictado por el Metro de Medellín y la Universidad Eafit.

El diplomado está dirigido a operadores de cable, cuerpos de socorro y a todas aquellas personas que tengan entre sus responsabilidades el rescate de personas en altura. Con esta iniciativa se busca aprovechar el conocimiento adquirido durante 14 años por el grupo SIWA del Metro, el cual se encuentra en capacidad de realizar un eventual rescate de usuarios en las cinco líneas de cable operadas por la empresa de transporte.

La idea del diplomado surgió a raíz de una consultoría de rescate en alturas que adelantó el Metro el año pasado con el teleférico de Santo Domingo (República Dominicana). Ahí se identificó un mercado potencial ya que existen actualmente varios cables aéreos de transporte urbano y turísticos en América Latina.

Los contenidos del diplomado serán dictados por cinco facilitadores del SIWA. Entre los temas a tratar están el perfil del rescatista en cables, procedimientos de atención de emergencias, protocolos de comunicaciones en operaciones de rescate, operaciones básicas del acceso por cuerdas, operación de acceso a cabinas, entre otros. El curso tiene una base teórica aunque su principal componente son las clases prácticas que se realizan en tiempo real en los sistemas de cable operados por el Metro.

Con este diplomado, se busca profundizar en la alianza que han consolidado desde hace varios años el Metro y la Universidad Eafit, una institución de alto nivel académico que ha trabajado de la mano de la empresa en varios temas relacionados con los cables aéreos como la consecución de patentes y el laboratorio que funciona actualmente en la estación La Aurora.

## Renovación de escaleras eléctricas



Muy pronto los usuarios de San Antonio estrenarán escaleras

El año pasado comenzó la renovación de algunas escaleras eléctrica en estaciones del sistema. El proyecto contemplaba el cambio de dos escaleras en la estación Parque Berrío, una en Hospital y dos en San Antonio. Las dos nuevas de Parque Berrío ya prestan servicio al igual que la de Hospital. Actualmente se trabaja en la instalación de dos nuevas escaleras de San Antonio, las que conectan las plataformas de las líneas A y B en el costado norte.

Estos trabajos han exigido unos cambios dado que el espacio para circular se reduce. En el caso de San Antonio, los viajeros pueden acceder a la línea B a través de las escaleras del costado sur y las personas con discapacidad, a través de los ascensores.

Por eso, el Metro agradece la comprensión de todos sus usuarios quienes serán próximamente los beneficiados directos con esta actualización tecnológica de las escaleras eléctricas.



# Puntos móviles Cívica: lo hacemos fácil para ti



Los usuarios podrán conocer la ubicación de los puntos móviles a través de las redes sociales del Metro

La tarjeta Cívica es actualmente el medio de pago que le permite a los usuarios usar nuestro sistema Metro y disfrutar las tarifas de integración al pasar de un medio de transporte a otro.

Pensando en quienes aún no tienen su Cívica personalizada, creamos la estrategia Puntos móviles Cívica en la que cada semana diferentes estaciones del Sistema reciben un puesto en el que se puede tramitar la tarjeta por primera vez.

Estos puntos móviles operan de lunes a sábado en diferentes horarios y su ubicación va rotando. Así se abre la posibilidad de que habitantes de todas las zonas de la ciudad-región encuentren cerca de ellos la posibilidad de obtener su Cívica.

Para la inauguración del Metrocable línea M se ubicó, por ejemplo, un punto móvil en la estación Trece de Noviembre para que los habitantes de la zona pudieran disfrutar del servicio desde el primer día. También en marzo, con la dinámica de itinerancia, los puntos móviles Cívica hicieron presencia en el ITM para que la comunidad estudiantil realizara la gestión sin desplazarse de la institución.

Nuestros usuarios pueden conocer la ubicación y horarios de los Puntos móviles de cada semana a través de

nuestras redes sociales del Metro de Medellín y de las pantallas ubicadas en las estaciones del Sistema.

Con los Puntos móviles Cívica seguiremos implementando estrategias que te permitan acceder y disfrutar de forma sencilla los beneficios de un sistema integrado de transporte. •



Con los puntos móviles se busca que más personas puedan tener su Cívica personalizada

# Mantenimiento mayor de línea J será del 15 al 21 de abril



Este año, la línea J será la primera en cumplir con el mantenimiento anual.

Cada año la Empresa realiza el mantenimiento mayor de los sistemas de cables aéreos que operan en la ciudad. Estas actividades, necesarias para garantizar el adecuado funcionamiento de estas instalaciones, implican la suspensión del servicio durante varios días por la magnitud e importancia de las intervenciones realizadas.

Este año, el ciclo de mantenimientos mayores comenzará en abril, con el Metrocable línea J (San Javier – La Aurora), que no prestará servicio entre el lunes 15 de abril y el domingo 21 de abril. Este cable retomará su servicio el lunes 22 de abril en su horario habitual.

En esta oportunidad, en línea J se realizará un acortamiento del cable, el cual presenta una elongación como resultado de la operación. Este es un proceso normal que se realiza periódicamente

en estos modos de transporte. La última vez que se acortó el cable en esta línea fue en 2016.

Durante el mantenimiento también se intervendrá el reductor principal, que es el elemento que transmite el movimiento de los motores eléctricos a la volante que mueve el cable portador.

Además, al finalizar el mantenimiento se generará la certificación para comprobar que el sistema se encuentra en condiciones óptimas para operar garantizando la seguridad de los usuarios. Esta certificación es entregada por un ente internacional independiente, teniendo en cuenta la normativa europea vigente.

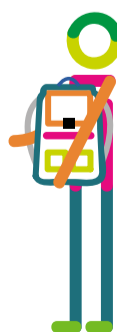
Durante el mantenimiento mayor de línea J, las rutas integradas se reorganizarán y llegarán a las estaciones Floresta y Santa Lucía de la línea B. •

## Mantenimiento de los demás metrocables será en junio

El ciclo de mantenimiento mayor de los Metrocables continuará en el mes de junio, de la siguiente manera

- Línea L (Arví) del 4 al 8 de junio
- Línea H (Oriente – Villa Sierra) del 1 al 3 de junio
- Línea K (Acevedo - Santo Domingo) del 12 al 23 de junio

# TIPS de viaje



Llevar mi maletín adelante, para no incomodar a los demás.



Ceder el puesto a los futuros usuarios.



Tener un buen comienzo del viaje, recargando la Cívica con anterioridad.

#Mi Metro me mueve a vivir la Cultura Metro







# Le cumplimos a la ciudad – región en la alerta ambiental

Marzo fue un mes complejo en cuanto a la calidad del aire en nuestra ciudad – región. Por este tema, en tres ocasiones el Área Metropolitana declaró el estado de alerta en los diez municipios del valle de Aburrá: Medellín, Caldas, La Estrella, Itagüí, Sabaneta, Envigado, Bello, Copacabana, Girardota y Barbosa.

Entre otras medidas, la decisión implicó la vigencia de pico y placa ambiental en los días de la alerta. Este pico y placa rigió de 5:00 a.m. a 10:00 a.m., y de 4:00 p.m. a 8:00 p.m.

El primer estado de alerta aplicó para el miércoles 6, jueves 7 y viernes 8 de marzo. Durante estos tres días, el sistema Metro – conformado por diez líneas y las rutas alimentadoras de las cuencas 3 (cubren Belén) y 6 (cubren buena parte del oriente y el centro de Medellín) de buses – tuvo una afluencia de usuarios, en promedio, un 5,48 % mayor que los tres días hábiles de la semana anterior, cuando no hubo estado de alerta: miércoles 27 de febrero, jueves 28 de ese mes y viernes primero de marzo.

El 6 de marzo transportamos 1.291.101 usuarios, frente a 1.195.846 del 27 de febrero, lo que equivale a un aumento del 7,96 %. Por su parte, el 7 de marzo el sistema Metro tuvo 1.278.634 usuarios, es decir el 4,61 % más que el 28 de febrero, cuando la cifra fue de 1.222.266. Y el 8 de marzo movimos 1.290.973 pasajeros, un 3,88 % más con respecto al primero de marzo, día en que tuvimos 1.242.651.

El segundo estado de alerta cubrió el 18, 19 y 20 de marzo. En estos tres días la afluencia de usuarios al sistema Metro aumentó, en promedio, el 5,95 %. El 18 de marzo movimos 1.247.756 usuarios, el 6,29 % más que el 11 de marzo, cuando transportamos 1.173.894 viajeros. El 19 de marzo, por su parte, tuvimos en el sistema 1.268.440 usuarios, es decir el 5,64 % más que el 12 de marzo, cuando hubo 1.200.660. Y el 20 de marzo la cifra fue de 1.274.414 pasajeros, lo que significa un 5,93 % de aumento comparada con la del 13 de marzo, que fue de 1.203.015.

La misma situación se presentó los días 29 y 30 de marzo. El viernes 29 se movilizaron en el Sistema 1.281.566 viajeros, un incremento del 7,2 % respecto al 22 del mismo mes. El sábado 30 de marzo transportamos 1.051.145 pasajeros, el sábado 23 fueron 968.219, lo que representa un aumento del 8,5%.

En los estados de alerta las horas en las que mayor afluencia de usuarios tuvimos fueron de 6:00 a.m. a

7:00 a.m., y de 5:00 p.m. a 6:00 p.m. Ello muestra que la mayoría de nuestros viajeros entra y sale de sus lugares de trabajo y estudio a las mismas horas, con lo que el sistema se congestiona más en esos lapsos. Por ello, es importante que se implementen acciones como horarios flexibles en las empresas, de modo que los ciudadanos se distribuyan más en la jornada y no se generen tan grandes concentraciones en determinados momentos.

En las horas pico trabajamos con toda la flota disponible. En metro dispusimos trenes de reserva para utilizarlos cuando fuera necesario. Como acciones especiales, por ejemplo, en las horas pico de la tarde usamos trenes de reserva desde Poblado hasta Niquía para descongestionar estaciones como Poblado e Industriales, y otros empezaron a prestar servicio desde Ayurá hacia el norte, con el mismo fin.

En las líneas 1 y 2 tuvimos buses adicionales a los programados para apoyar los recorridos especiales entre las estaciones de mayor afluencia. Y en la línea T-A hubo un tranvía de reserva para reforzar cuando fuera necesario.

Varios usuarios nos escribieron por redes sociales acerca de sus sensaciones con nuestro servicio en estos días. Registramos dos comentarios del 18 de marzo. Juan Pablo Madrigal, quien se identifica en Twitter como @juanpmh, dijo: "Impresionado con el excelente servicio del @metrodemedellin el día de hoy, en la mañana madrugué un poco más y el servicio fue perfecto, por la tarde a la hora de siempre y me fue excelente. Gracias por transportarme a diario".

Por su parte, Vanessa Llanos, @lvanessall, comentó: "Hoy me fue súper bien, a pesar de la gente llegué a mi casita en 40 minutos. Gracias @metrodemedellin".

Con nuestro servicio contribuimos al cuidado del medio ambiente. Por citar solo un dato, en 2018 los trenes, metrocables, tranvías y buses del sistema Metro evitaron la emisión de 675.366 toneladas de CO<sub>2</sub>, lo que es equivalente a las emisiones de 790.734 carros en un recorrido de 20 kilómetros los 365 días del año.

Y ahora, con personal Metro, Policía y el apoyo de empresas contratistas atendimos estos días de alerta por la calidad del aire, transportamos a nuestros viajeros habituales y a los nuevos. Le cumplimos a la ciudad – región. •



En los tres estados de alerta declarados por el Área Metropolitana en marzo aumentaron los usuarios en el sistema Metro. Con nuestro personal, la Policía y empresas contratistas atendimos el servicio en estos días especiales.



# El Metrocable Picacho sigue avanzando



Trabajos en la estación Acevedo, desde donde partirá la futura línea P.

Continúan los avances de obra en la construcción de línea P. Para la primera semana de abril el proyecto alcanzaba el 52% de ejecución. Los trabajos se adelantan en cinco frentes: las estaciones (Acevedo, Sena, Doce de Octubre y El Progreso) y la instalación de las pilonas de la línea.

El mayor avance se presenta en las estaciones intermedias (Sena y Doce de Octubre) y en la estación retorno (El Progreso). En Acevedo también se están realizando varias actividades. Este es uno de los puntos más complejos del proyecto por las características del edificio, pues será una estación multimodal que servirá de integración entre el metro y dos líneas

**67 personas**  
de las comunas 5 y 6 están vinculadas al proyecto.

de cable (línea K y línea P), además del futuro tren de cercanías.

En cuanto a las pilonas, ya se instalaron 5 de las 29 que tendrá este Metrocable. Ya se pueden ver las pilonas 12, 13 y 14 ubicadas en la institución educativa SENA, la pylona 23 ubicada a la salida de la estación Doce de Octubre y la pylona 8, que se encuentra en la zona de parqueaderos de la Feria de Ganados. Esta última llama la atención por su altura (30 metros).

Un aspecto del proyecto que vale la pena destacar es la generación directa de empleos. A comienzos del mes de abril, se han vinculado 652 personas a la obra, de las cuales el 67% corresponde a mano de obra no calificada.



Imagen de la pylona 8, ubicada en la Feria de Ganados. Tiene 30 metros de altura.



Imagen de las tres pilonas en la estación Sena

## El servicio es la prioridad

La estación Acevedo, donde se integra la línea A de Metro con el Metrocable línea K, crecerá en toda su dimensión, pero principalmente en su cabezote sur, ya que desde allí partirá también el futuro Metrocable Picacho. Esta modificación implica un desafío para la Empresa, ya que el servicio comercial de la estación, la cual moviliza cerca de 30.000 viajeros al día, no se puede ver interrumpida en ningún momento. Actualmente se realizan diferentes intervenciones en el costado sur de la estación. Uno de los más importantes es el armado de una estructura para la protección de los trenes y de la catenaria, que es el cable que alimenta de energía eléctrica a los vehículos y permite su movimiento, si llegase a sufrir algún daño, afectaría la operación comercial en la línea A y en consecuencia la movilidad de miles de personas en el área metropolitana se vería afectada. Por esto las obras en la estación Acevedo deben realizarse con un cuidado extremo y únicamente en las noches cuando finaliza el servicio.

Además de lo anterior, en la placa del río Medellín se están realizando excavaciones para ubicar dos ejes de fundaciones para el nuevo edificio, incluyendo una de las plataformas adicionales que tendrá la estación. Cabe recordar que la nueva estación Acevedo contará con tres niveles. ●

## Doña Cenobia ya disfruta de su nueva vivienda

Como propietaria de uno de los 340 inmuebles y mejoras necesarios para la construcción del Metrocable Picacho, el anuncio de esta obra causó una gran incertidumbre a doña Cenobia Osorno y su familia.

Pero esa sensación dio paso a la tranquilidad gracias al acompañamiento social y jurídico que el Isvimed, entidad encargada de la gestión predial y el reasentamiento de los hogares intervenidos por la obra, les ha brindado en cada etapa del proceso, desde que se les informa la oferta de compra por su inmueble hasta que están en su vivienda definitiva de reposición. Doña Cenobia contó además con el acompañamiento permanente del equipo social del Metro.

Ahora doña Cenobia disfruta de su nueva casa, en una zona cercana a su viejo barrio y con mayores comodidades para su familia. Este es solo uno de los múltiples ejemplos en que el trabajo del Isvimed les ha permitido a los hogares intervenidos por la obra convertir un momento difícil, en una oportunidad para mejorar sus condiciones de vida. ●



Cenobia y su familia están tranquilos y contentos en su nueva casa.



Cenobia contó con el acompañamiento de Isvimed y el Metro durante el proceso de reasentamiento.

## La comunidad conoce más sobre el proyecto

El equipo de Gestión Social del Metro continúa con las reuniones de socialización de avances del proyecto Metrocable Picacho. En el mes de marzo se realizaron reuniones con la comunidad de Zona 30 en el Doce de Octubre, con los copropietarios de los edificios del Doce, con habitantes del barrio Girardot, así como con las dos Asociaciones de las Juntas de Acción Comunal de Castilla y Doce de Octubre.

El Metro también participó en el comité de convivencia ciudadana en la sede social de Gratamira, donde se informaron los avances del nuevo Metrocable. A esta reunión asistieron alrededor de 40 personas entre comerciantes y comunidad en general.

Realizamos reunión con un colectivo ambiental de la comuna 5, en la sede social Las Brisas, donde se socializan los avances obra y la proyección que se tiene para el aprovechamiento forestal. ●



Reunión con el colectivo ambiental en la sede Las Brisas



Reunión con comerciantes y comunidad en la sede social de Gratamira.



# Así contribuimos a la sostenibilidad del Valle de Aburrá en 2018

La sostenibilidad es un concepto clave para el Metro de Medellín, pues está presente en nuestro propósito superior de "generar calidad de vida conectando e integrando personas y promoviendo territorios sostenibles", y en nuestra MEGA (Meta Extraordinaria, Grande y Ambiciosa) a 2020, que es "ser la Empresa más audaz, dinámica y humana en el desarrollo de soluciones de movilidad y en la

transformación de territorios sostenibles en América Latina, garantizando la sostenibilidad económica, social y ambiental".

Durante 2018 fueron muchas las maneras en las que contribuimos a la sostenibilidad del Valle de Aburrá desde lo económico, social y ambiental. Aquí hay algunos de estos aportes.

## Dimensión ambiental



El programa Recarga Verde se consolidó con cinco puntos.

- 5** Puntos de Recarga Verde instalados en las estaciones San Antonio Tronía, Universidad, Santo Domingo Savio, Itagüí y Niquía. En ellos, 14.250 usuarios depositaron 2.420.196 envases en máquinas que a cambio entregan recargas por \$50 en la Cívica, que representaron \$121 millones en total.
- 1** Bus eléctrico adquirido en convenio con Metroplús S.A., Epm, Área Metropolitana del Valle de Aburrá y Alcaldía de Medellín para realizar una prueba piloto de esta tecnología.
- 196,62** M3 de agua consumidos por millón de usuarios transportados, frente a 244,95 m3 en 2017.
- 1,52** TJ (Terajulios) de energía consumidos en 2018 por millón de usuarios transportados, frente a 1,57 TJ en 2017. Se considera la energía obtenida de electricidad, gasolina y diésel.
- 675.366** T (toneladas) de CO2 cuya emisión se evitó gracias a que usamos energía eléctrica y Gas Natural Vehicular (Externalidad\*).
- 20.874** T de contaminantes atmosféricos cuya emisión se evitó, incluyendo material particulado PM 2,5, óxidos de nitrógeno y dióxido de azufre, gracias a que usamos energía eléctrica y Gas Natural Vehicular (Externalidad\*).
- 67** Millones de galones de diésel cuyo consumo se evitó (Externalidad\*).
- 602.922** Afecciones de salud evitadas gracias a la disminución de emisión de contaminantes (Externalidad\*).
- 4.314** Incidentes viales evitados, gracias a que los trenes y cables operan se mueven por vías propias y a que buses y tranvías tienen prelación (Externalidad\*).
- \$2,9** Billones es la valoración de todas las externalidades positivas generadas.



La operación del bus eléctrico dejó un balance positivo durante su prueba piloto

\*Externalidad: Valoración económica de los impactos positivos y negativos que la actividad de una empresa genera sobre los habitantes de un territorio, sin importar si estos usan o no sus productos y servicios.

## Dimensión económica



En 2018 se completó la llegada de los nuevos trenes adquiridos por la Empresa.

- 1.786** Empleos de calidad generados
- 12,5%** De las 48 contrataciones correspondieron a personas de entre 18 y 24 años de edad, contribuyendo así al primer empleo.
- 0** Sanciones por incumplimiento de la normativa ambiental, 0 casos de corrupción confirmados y 0 procesos relacionado con la competencia desleal y las prácticas monopólicas y contra la libre competencia.
- 1** Metrocable inaugurado (línea M) el 28 de febrero de 2019. El avance a 31 de diciembre de 2018 era de 96%.
- 52%** De avance actual en el Metrocable Picacho (línea P). A 31 de diciembre era de 30%.
- 1** Nuevo contratista para la terminación del acceso sur de la estación Poblado, que para el 31 de diciembre de 2018 tenía un avance de 26,24%
- 2** Nuevos trenes ingresaron a la flota, con lo que se terminó la recepción del pedido de 22 trenes. La flota llegó a 80 trenes de tres coches cada uno.
- 1** Contrato para la modernización de los trenes de primera generación adjudicado
- 1** Contrato para la modernización de la señalización ferroviaria adjudicado, el cual permitirá aumentar la frecuencia de los trenes en la línea A de 3 a 2,5 min en hora pico.
- \$1.347** Millones ahorrados por reparación de componentes y compra de elementos homologados a proveedores locales.
- 3** Contratos de asesoría firmados en 2018, suscritos con el Metro de Santo Domingo (República Dominicana), Oficina de las Naciones Unidas de Servicios para Proyectos (UNOPS) para asesorar al tranvía de Cuenca (Ecuador) y con la Secretaría de Movilidad de Medellín para el proyecto Cultura TPM (Transporte Público de Medellín).
- 9,3%** de ingresos por fuentes diferentes a la tarifa.



La línea M es el quinto Metrocable que opera en la ciudad.

## Dimensión social



En 2018 el Sistema Metro movilizó cerca de 298 millones de usuarios



La red de recarga externa creció durante el año pasado.

- 54** Horas de formación al año en promedio recibieron los servidores públicos que laboran para la empresa
- 57** Eventos y actividades para fomentar la capacidad de innovar en los empleados
- 298** Millones de usuarios transportados
- 4,24** Sobre 5 es la satisfacción con el servicio según un estudio contratado con el Centro Nacional de Consultoría. El resultado en 2017 fue 4,18.
- 1.526** Buses, la totalidad de los que atienden las rutas integradas, cuentan con la tarjeta Cívica como medio de recaudo
- 1.652** Puntos externos de recarga a disposición de nuestros usuarios, frente a 1.181 en 2017.
- \$5.000** Millones recargados en la Cívica a través de Internet por nuestros usuarios a marzo de 2019, gracias al servicio de recarga por Internet que habilitamos en 2018.
- 75** Estaciones atendidas con guías educativos
- 7** Campañas educativas realizadas
- 26.022** Participantes en 1.131 talleres de formación realizados en los Semilleros barriales y en los Semilleros escolares de Cultura Metro.
- 125** Actividades artísticas realizadas.
- 244** Habitantes de las zonas de influencia formados en la Escuela de Líderes.
- 13** Exposiciones de arte realizadas en las galerías de las estaciones Itagüí y Suramericana
- 100** Títulos de la colección Palabras Rodantes editados hasta marzo de 2019, para un total de 963.000 ejemplares en toda la historia del programa.
- 69.442** Libros prestados en las 5 Bibliometro, bibliotecas ubicadas en las estaciones San Antonio, Acevedo, Itagüí, Niquía y El Pinal.
- 1** Nueva Bibliometro inaugurada, ubicada en la estación El Pinal.
- 4** Reconocimientos obtenidos en 2018: Mención de honor al proyecto Recarga Verde en el premio al compromiso ambiental organizado por Anif, Bancolombia y Banco de Occidente; primer puesto como la empresa pública más admirada de Medellín por conocimiento, favorabilidad y gestión por 13 años consecutivos en la encuesta de percepción ciudadana Medellín como Vamos; primer puesto en la categoría Ordenamiento Urbano Regional del premio Leopoldo Rother otorgado al proyecto "Metodología para la planificación y gestión de los Corredores Urbanos de Movilidad con aplicación en el Corredor Avenida 80"; ganador absoluto en la distinción anual de Alamys (Asociación Latinoamericana de Metros y Sunterráneos) con el programa de alfabetización digital de la sala de cómputo de la estación Vallejuelos.



 Editorial

## En abril seguimos celebrando las palabras



Este mes se celebra el Día del Idioma y qué mejor manera de conmemorarlo que seguir trabajando por la cultura, el arte y la lectura de la mano de la Cultura Metro, nuestro modelo de relacionamiento positivo con nosotros mismos, con los demás y con el entorno.

Queremos seguir generándoles a nuestros usuarios experiencias de viaje inolvidables. Que además de ir de un lugar a otro, aprendan, disfruten, lean, escuchen un poema, disfruten una exposición de arte, visiten una Bibliometro y hasta naveguen en nuestras salas de cómputo, en fin, tantas actividades que diseñamos pensando en todos ustedes, nuestra razón de ser.

Precisamente, para cumplir con este objetivo, recientemente celebramos la llegada al título 100 de la hermosa colección del programa Palabras Rodantes, que consiste en libros de pequeño formato que producimos para que los usuarios los tomen prestados, los lean y los roten para que las palabras, los autores y sus letras sigan rodando en nuestros medios de transporte.

El título fue Primero está la soledad del escritor antioqueño Darío Jaramillo Agudelo quien nos visitó desde Bogotá para celebrar este gran hito cultural. Estuvo con nosotros en la inauguración de un Tren de la Cultura en homenaje a estos 100 títulos denominado *Momentos de Lectura*. Además, nos acompañó en el conversatorio que realizamos sobre su libro en el claustro de Comfama San Ignacio donde contamos con la asistencia de más de 500 personas.

Estos logros son fruto, además, de las uniones con aliados claves. Uno de ellos es Comfama, institución con la que tenemos una alianza desde el año 2006 y fruto de ella son las Bibliometros que tenemos en el sistema ubicadas en las estaciones San Antonio, Niquía, Itagüí y El Pinal. Además, la colección Palabras Rodantes.

Aquí no solo pensamos en los detalles tecnológicos y en la disposición de personal en las estaciones para brindarles un buen servicio. También pensamos cómo comunicarnos mejor, cómo llegarles con mensajes más acertados, cómo enriquecer y diferenciar los viajes en el Metro. Por eso, hoy contamos con las iniciativas descritas anteriormente, y con programas sociales como Amigos Metro, Escuela de Padres y Aprendices de Cultura Metro, en los cuales fomentamos el relacionamiento positivo con nosotros mismos, con los demás y con el entorno.

Sin duda alguna, una manera de propiciar ese relacionamiento desde el respeto, la tolerancia y la amabilidad es fomentando la lectura, los espacios de esparcimiento, de arte y cultura. ¿Y por qué lo hacemos? Por qué ir más allá de prestar un servicio de transporte? Porque nos interesan las personas, y porque nos enorgullece y nos llena de felicidad saber que en algo estamos aportando al crecimiento del ser, y de esta manera a la construcción de una mejor sociedad. •

**Tomás Elejalde Escobar**  
Gerente general

## Un nuevo gualanday le dará vida a Ayacucho

El querido Gualanday centenario, ubicado en Ayacucho y que cayó la semana pasada durante una fuerte tormenta, aún se extraña entre los usuarios del Tranvía y los visitantes a este sector del centro de la ciudad. El ejemplar, con más de 140 años de existencia, fue sembrado entre 1865 y 1875 en la calle 49 (Ayacucho).

Por esto y para conmemorar la historia del centenario árbol, catalogado en el listado de árboles patrimoniales y que era el más antiguo del espacio público de Medellín, se hará una siembra de un nuevo ejemplar a cargo del Metro de Medellín.

Es de anotar que dada la importancia del árbol para la zona, durante la construcción del Tranvía de Ayacucho se cambiaron algunos diseños para no afectar este ejemplar y se implementaron diversas estrategias para conservarlo y no afectar su estructura y raíces. Sin embargo, dada la avanzada edad del Gualanday y las fuertes descargas atmosféricas que se presentaron el pasado lunes festivo 25 de marzo, el árbol no resistió y cayó.

El Metro, consciente del valor patrimonial del árbol, ha decidido sembrar otro ejemplar arbóreo de la misma especie, *jacaranda caucana*. En pocos días se realizará un estudio que determinará si la reposición puede hacerse en el mismo lugar donde estaba el anterior Gualanday o en un sitio cercano que permita su crecimiento en medio de las dinámicas comerciales del sector y del trasegar del Tranvía de Ayacucho.

El Gualanday pertenece al género de las jacarandas y tiene cerca de 120 especies descritas entre las que se encuentra la *jacaranda caucana*. Pueden alcanzar hasta 20 metros de altura.

Aunque la caída del árbol constituye una pérdida irreparable para la ciudad y para el centro de Medellín, la siembra de un nuevo ejemplar permitirá conmemorar la existencia del Gualanday que le dio vida a la tradicional calle Ayacucho por más de 140 años y que tantos aportes históricos, patrimoniales y culturales le brindó al entorno. •

## Cambios para mejorar la afluencia

Los usuarios del Metro han percibido cambios a la hora de ingresar o salir de las estaciones Industriales, Aguacatala y Poblado. Ahora estos cambios comenzarán a notarse en la estación Madera donde se modificará el sentido de algunos torniquetes y se contará con filas y señalizaciones solo para el ingreso o salida. Estos cambios buscan mejorar la experiencia del servicio de los usuarios. Mientras las personas se familiarizan del todo con esta nueva manera de ingresar y salir, habrá presencia permanente de guías educativos y personal, atento a solucionar las inquietudes.

El Metro recomienda para agilizar el paso a la estación, mantener recargada la tarjeta Cívica. •



Los cambios han tenido buenos resultados, como se evidencia en la estación Poblado.

## Metrocable línea K alcanzó las 100 mil horas de operación



La línea K se convirtió en un emblema de la ciudad y su espíritu innovador.

La línea K, el Metrocable que va de Acevedo a Santo Domingo, alcanzó el pasado miércoles 3 de abril las 100 mil horas de operación desde su inauguración el 7 de agosto de 2004, siendo el primer sistema del mundo en alcanzar ese tiempo de servicio bajo estándares internacionales.

En 2001, cuando empezó a gestarse la idea de línea K, el objetivo de utilizar un cable aéreo para el transporte urbano de pasajeros fue algo totalmente innovador. Muchos, incluso llegaron a tacharlo de imposible. Hasta ese momento, los cables aéreos y teleféricos se usaban únicamente para el turismo y por temporadas. De ahí que operar un sistema de telecabinas 18 horas al día durante todo el año, era un desafío que el Metro pudo superar y sacar adelante con gran éxito, hasta el punto de que el Metrocable es hoy referente mundial en sistemas de movilidad sostenible.

El Metrocable línea K transporta cerca de 50.000 viajeros en promedio en un día típico laboral, lo que

lo convierte en la línea de cables aéreos de mayor afluencia en la ciudad. Tiene una longitud de 2,07 kilómetros y su capacidad es de 3.000 pasajeros hora/sentido.

Desde sus inicios, cerca de 188 millones de usuarios han viajado en este Metrocable. Su llegada a la zona nororiental de la ciudad transformó positivamente la vida de sus habitantes, generando nuevas dinámicas de inclusión social y facilitando la vida de sus vecinos. Este medio de transporte se convirtió en referente para otras ciudades que decidieron replicar este modelo. Río de Janeiro, Caracas, Quito, Ciudad de México, Guayaquil, Santo Domingo y La Paz en América Latina; Pereira, Manizales, Cali y Bogotá, en Colombia, son algunas de las ciudades que cuentan hoy con sistemas de transporte similares.

Precisamente por lo anterior, la línea K obtuvo el premio Innovadores de América, organizado por Innovamérica, con el patrocinio de CAF -Banco de Desarrollo de América Latina- y el Grupo Ezentis, en el año 2014 y fue decisiva en la elección de Medellín como la ciudad más innovadora del mundo en 2013, en un concurso organizado por The Wall Street Journal y Citigroup. Este año fue nominado al premio Roos Prize for cities, organizado por el World Resources Institute y cuyo ganador se dará a conocer el próximo 10 de abril.

Llegar a las 100 mil horas de operación es un gran logro que el Metro quiere compartir con todos sus usuarios y es también la oportunidad para darles las gracias por quince años de cariño y cuidado de la mano de la Cultura Metro. •

**188 millones**  
de usuarios se han movilizad  
en línea K desde el inicio de su  
operación.



# Los aprendices de Cultura Metro aprenden y disfrutan



Cada año el Metro abre sus puertas para que los jóvenes bachilleres de la ciudad que no tienen la posibilidad de pasar inmediatamente a una universidad, que registraron buen nivel académico y son vecinos de las estaciones del sistema o de los proyectos que ejecuta el Metro, hagan parte del programa social: Aprendices de Cultura Metro.

Este año 30 jóvenes de la ciudad hacen parte del programa y durante un año reciben además de capacitación en distintos temas como liderazgo, cultura metro, habilidades para la vida, entre otros, un salario mínimo mensual que les sirve no solo a ellos sino a sus familias.

Recientemente estos jóvenes visitaron el grafitour de la comuna 13 y el corredor del Tranvía de Ayacucho en donde conocieron cómo el arte transforma territorios. Con estas visitas se busca empoderar aún más a estos jóvenes, enamorarlos de la ciudad y ayudarles a dimensionar toda la transformación positiva que generan las líneas que conforman el sistema metro. •

“Esta experiencia nos nutre como seres humanos y nos forma como ciudadanos. Hemos aprendido sobre la ciudad, diversidad, desarrollo, cultura, relacionamiento y muchos temas de importancia para ser no solo somos aprendices de Cultura Metro hoy sino aprendices durante toda la vida”. Dijo Manuela González Jiménez, aprendiz de Cultura Metro



## Clic



## La música de la Noviolencia

El rock como medio de expresión de paz, como forma de decir no a la violencia. Ese fue el mensaje que dejó la agrupación Colombia Noviolenta en el concierto que ofrecieron recientemente en la estación Parque Berrío. Esta actividad se hizo como homenaje a Martin Luther King, un símbolo de la Noviolencia y de la lucha por los derechos civiles de la población afroamericana. Muchos viajeros y transeúntes tuvieron la oportunidad de disfrutar de la música y de aprender un poco sobre la vida y la lucha de este activista. •

## Los semilleros del programa Amigos Metro ya están en funcionamiento



El programa Amigos Metro no es solo para niños. Pueden participar personas hasta de 30n años.

Amigos Metro; programa mediante el cual se busca fortalecer las competencias cívicas, el relacionamiento y las habilidades para la vida de los asistentes. Los encuentros pretenden llevar la Cultura Metro por fuera del Sistema.

Los participantes tienen entre 7 y 30 años y son habitantes de Medellín y la región.

Los encuentros quincenales se desarrollan mediante metodologías lúdicas y experienciales con arte, cultura, deporte y ciencia para promover que adquieran herramientas de transformación social teniendo la Cultura Metro como marco.

“Me siento libre para pintar, dibujar y crear. Disfruto haciendo nuevos amigos y aprender sobre Cultura Metro para compartirlo con mi familia” dice Duvan Esneider Giraldo, habitante de la Comuna 1, Popular. •

## El arte, el idioma del Metro



En abril, se celebra la posibilidad de comunicarse y expresarse a través de un idioma universal: el arte. Éste, ha sido el idioma del Metro por más de 30 años y ha servido para expresar el pasado, presente y futuro, todo en torno a la cultura Metro.

Con este idioma, se han logrado contar los sueños, reconocer historias de vida, resaltar herencias culturales, exaltar la vocación de las comunidades, generar conciencia sobre el medio ambiente, mostrar nuevos mundos desde la literatura, despertar conciencia y en sí, promover un modo de relación positivo conmigo, con los otros y el entorno.

Durante todo un mes, en el Metro se contará con una programación cultural que reúne diferentes manifestaciones de la cultura: la literatura, la pintura, el baile, la música, el arte urbano, el cine y la fotografía. Estos, serán el idioma del Metro y los compañeros de viaje de sus usuarios.

Un tren de la Cultura en homenaje a Belisario Betancur en su faceta de literato, conciertos de blues, entrega de libros, lecturas en voz alta, celebración del día internacional de la danza, exposición de fotografías y más, serán las actividades con las que la empresa de transporte celebrará un idioma universal que transforma, reúne, comunica y expresa. •



## Abril llega con eventos para todos

Cine, cuentos, música y mucha diversión hacen parte de la programación cultural que el Metro ha preparado para este mes. Te invitamos a que nos acompañes, hay eventos para todas las edades y gustos.

### Metrocables J, K, M y H

#### Del 9 al 12 de abril

Lecturas en voz alta en las cabinas de los metrocables con escritores de distintos municipios de Antioquia. De 2:00 p.m. a 4:00 p.m.

### Bibliometro Itagüí

#### Todos los jueves

Hora del cuento. Lecturas en voz alta. 4:00 p.m.

### Bibliometro El Pinal

#### Martes y miércoles

Aprendamos inglés 3:00 p.m.

#### Todos los martes

Conozcamos el mundo a partir de manualidades, literatura, cine. 3:30 p.m.

#### Todos los viernes

Taller de marionetas 3:00 p.m.

#### Sábados

Promoción del pensamiento y del trabajo grupal. 3:00 p.m.



### Bibliometro San Antonio

#### Jueves 25 de abril

Conversatorio con escritor Esteban Duperly. 4:00 p.m.

#### Sábado 27 de abril

Creando historias 2:00 p.m.

### Plazoleta estación San Antonio

#### Todos los martes

Elige la Calma: conversatorio, lectura, meditación. Desde las 9:00 a.m. a las 12:00 del día

### Biblioteca Pública Piloto

#### Martes 23 de abril

Conversatorio Día del Idioma 5:30 p.m.

### Estaciones Suramericana e Itagüí

#### Abril

Exposiciones. En Itagüí: Momentos de lectura título 100 de Palabras Rodantes. Y en Suramericana: fotos de lectores. Permanente

### Estación La Estrella

#### Viernes 26 de abril

Concierto con Casa de Cultura de La Estrella. 5:00 p.m.

### Estación Estadio

#### Domingo 28 de abril

Día Internacional de la danza. Presentación de Adictos por el baile. 4:00 p.m.

# Masiva asistencia a la presentación del título 100



Los asistentes al lanzamiento del título 100 llenaron el Claustro de Comfama.

Por el claustro ubicado en la Plazuela San Ignacio ha pasado la historia de Medellín y sigue pasando, por eso, allí se presentó el título 100 de la colección Palabras Rodantes el pasado jueves 14 de marzo a las 6:30 de la tarde. Faltaron sillas para los asistentes, más de 400 personas asistieron al conversatorio sobre este título liderado por el escritor Darío Jaramillo Agudelo y el rector de la Universidad EAFIT, Juan Luis Mejía.

Se vieron asistentes asiduos a estos encuentros y otros que iban por primera vez como un grupo procedente de La Ceja. También asistieron escritores e integrantes del comité editorial de Palabras Rodantes, representantes del Metro y de Comfama y personas que a esa hora salían de cursos de Comfama y decidieron quedarse para el conversatorio.

Primero está la soledad es el nombre del libro, que se convirtió en el título 100 de la colección. Se trata de una serie de poemas escritos por Jaramillo Agudelo quien nació en Santa Rosa de Osas y está radicado en Bogotá. El escritor se destaca por sus poemas de amor y especialmente por poemas sobre gatos.

Al final, los asistentes buscaron el autógrafo de Darío quien se mostró complacido de hacer parte de la colección que enriquece con historias, imágenes y personajes a los viajeros del Metro. •

### Conjuro

Que el azar me lleve hasta tu orilla,  
Ola o viento, que tome tu rumbo,  
que hasta ti llegue y te venza mi ternura

Darío Jaramillo Agudelo

### Próximo libro, título 101

El próximo lanzamiento de Palabras Rodantes será el miércoles 24 de abril a las 6:30 p.m. en Comfama en la Plazuela San Ignacio. El libro será el título 101 y llevará por título *Divino amor, amor profano*, de Sor Juana Inés de la Cruz. Las presentaciones son abiertas al público y se conversa con expertos sobre la obra. •

## Un “balconcito” para leer en San Antonio

En la estación San Antonio hay un balconcito para leer, está en la estación San Antonio, dentro de la bibliometro renovada.

Allí las personas pueden sentarse a leer libros de poesía, cuentos y mil historias que contienen los 3.419 libros que allí se encuentran.

Además de este balcón para sentarse a leer o a observar el ir y venir de los cientos de usuarios, hay un pequeño teatro y graderías en madera para sentarse también a leer.

El espacio está renovado tras trece años de prestar servicio. En 2006 La bibliometro San Antonio fue la primera en existir en el Metro y desde ese momento se convirtió en un espacio de recogimiento de las más de 200 personas que en promedio la visitan diariamente.

El jueves 14 de marzo, se celebró el rediseño de esta bibliometro en compañía del gerente del Metro, Tomás Elejalde; el director de Comfama, David Escobar, empleados de ambas entidades, periodistas, usuarios y comunidad en general.

Esta bibliometro, además de las que se encuentran en las estaciones Niquía, Itagüí y El Pinal son posibles gracias a una alianza entre el Metro y Comfama por la cultura y la lectura.

La bibliometro de San Antonio está abierta de lunes a viernes de 9:00 a.m. a 8:00 p.m. y los sábados de 9:00 a.m. a 5:00 p.m. •



La Bibliometro se ha convertido en uno de los espacios más agradables de la estación San Antonio.

## La magia de leer a bordo de un tren

Más de 20 trenes de la cultura dedicados a representantes de la literatura, la música o la pintura han enriquecido la experiencia de viajar de los usuarios del Metro. En los trenes de la cultura se encuentran textos y fotografías que enseñan, entretienen, generan memoria y reconocimiento. Desde el jueves 14 de marzo, un tren nuevo de la cultura recorre la línea A, en él hay fragmentos de algunos de los 100 libros de la colección Palabras Rodantes, publicados desde el 2007 a la fecha, gracias a la alianza del Metro y Comfama de la cual hace parte esta colección y las bibliometro.

El nuevo tren de la cultura se titula Momentos de Lectura, título Nro. 100 y además de los fragmentos de los libros, tiene ilustraciones que reflejan que la magia de leer puede ocurrir en cualquier parte, como debajo de una mesa, en la habitación, en un parque o viajando en el metro.

Con este tren el Metro y Comfama celebran la llegada al título 100 lo cual se traduce en 960 mil libros gratuitos que hoy pasan de mano en mano en el sistema y se encuentran en las bibliometro o dispensadores de lectura. •



Imagen del interior del tren dedicado a Palabras Rodantes.



# Prográmate y *vive un viaje diferente* los martes con el Metro

Únete a la campaña Elige la calma para que practiquemos los valores y virtudes que nos permiten estar en armonía con nosotros, el entorno y los demás, tanto dentro como fuera del sistema. Estas son las actividades que tendremos para ti en la plazoleta de la estación San Antonio de 9:00 a.m. a 12:00 m.

## Lecturas en voz alta.

Viajemos a mundos literarios que nos inspiren.  
Hora: de 9:00 a.m. a 9:45 a.m.

## Talleres para el ser.

Compartamos experiencias para Crear conciencia sobre la transformación individual como base para la transformación social.  
Hora: 10:00 a.m. a 10:45 a.m.

## Clases de yoga para principiantes.

Conéctate con la paz mental, la salud física y la tranquilidad emocional.  
Hora: 11:00 a.m. a 12:00 m.

### Estación San Antonio

Plazoletas	Fechas
Noroccidental	Martes 16 de abril de 2019
Sur Occidental	Martes 23 de abril de 2019
Sur Oriental	Martes 9 y 30 de abril de 2019



*Vive un viaje diferente y elige la calma*



## ▶ Sopa de letras

El 23 de abril se celebra el Día del Idioma español. Una oportunidad para reflexionar sobre el valor del lenguaje y la forma como nos comunicamos y celebrar la vida de las palabras. Esta celebración nació como un homenaje al escritor Miguel de Cervantes, autor de El ingenioso hidalgo don Quijote de la Mancha. Encuentra en la sopa de letras algunas palabras relacionadas con este día.

Quijote  
Novela  
Español  
Poesía  
Palabras  
Letras

Lectura  
Comunicación  
Libros  
Expresión  
Conexión

E	X	P	R	E	S	I	O	N	A	I	E	Y	M
W	E	S	P	A	Ñ	O	L	Y	Y	U	A	H	P
R	M	C	Y	K	Q	H	W	M	E	W	V	S	A
N	O	V	E	L	A	V	T	Y	M	D	A	Q	U
L	B	T	V	T	E	M	Q	X	T	A	I	L	L
N	A	V	P	O	E	S	I	A	I	O	I	Y	M
C	O	M	U	N	I	C	A	C	I	O	N	Y	N
D	C	W	C	A	K	L	E	T	R	A	S	E	Y
B	Z	W	U	P	A	L	A	B	R	A	S	A	M
R	U	U	F	L	I	B	R	O	S	H	Q	C	T
C	O	N	E	X	I	O	N	U	C	F	Z	E	M
C	O	O	S	E	U	H	A	C	D	N	A	U	N
Q	U	I	J	O	T	E	U	Y	V	W	X	G	G
R	L	E	C	T	U	R	A	B	U	Z	L	H	O

## ▶ Diferencias

Encuentra las 5 diferencias que hay entre las fotos.



## ▶ Sudoku

Nivel: Medio

8		4				5		7
	1		9				4	
3			5		4			1
		3		4		9	7	
			8	2	3			
	6	2		1		3		
7			1		6			5
	9				8		1	
6		1				4		9

Nivel: Difícil

		4		7		1		
	5						3	
		3	5		9	7		
9			7		5			4
7	3			8			2	6
8			9		6			7
		1	4		8	2		
	7						9	
		9		1	4			

## ▶ El español, cada vez más universal

A propósito del Día del idioma, te presentamos algunos datos que quizás no conocías sobre el español, una lengua que gana terreno en todo el mundo.

- Más de 572 millones de personas hablan español en todo el mundo, bien sea porque es su idioma nativo, o porque lo han estudiado como segunda lengua.
- Para el 2050 esta cifra llegará a los 754 millones de hispanohablantes.
- Los países de Hispanoamérica con más hablantes nativos de español son hoy México (casi 120 millones), Colombia (48,8 millones) y Argentina (43).
- Se calcula que el uso del español en Internet ha crecido más del 1.400% entre los años 2000 y 2016 y
- Es la segunda lengua más utilizada en las dos principales redes sociales: Facebook y Twitter.

Información del Instituto Cervantes

